



社團法人中華民國自閉症總會

星聲星語

第23期

中華民國一〇二年七月出刊【印刷品】

發行人：洪美珍 理事長

電話：(02) 2394-4258

E-mail：autism@seed.net.tw

編輯：潘怡伶、賴俐君

傳真：(02) 2394-4392

郵政劃撥：18827249

核准立案：台內社字第8504979號

網址：www.autism.org.tw

地址：10075臺北市中正區寧波西街62號3樓



● 2013星星相惜讓愛走動—由新竹市自閉症協進會 曾治乾理事長(左1)、高雄市自閉症協進會 蕭義雄理事長(左2)、關懷大使陳力瑜(左3)及廖偉凡(左4)、內政部祝健芳專門委員(左5)、中華民國自閉症總會 洪美珍理事長(左6)、救國團台北市團委會 林奕華主任委員(左7)、台北市自閉症家長協會 陳金燕理事長(左8)、基隆市自閉症家長協會 賈玉枝理事長(左9)、宜蘭縣自閉症者福利協進會 林鳳英理事(左11)共同啓動開幕儀式球，前排為cosplay活動宣傳夥伴

【目錄】

最新消息

※活動快報 P2

※星兒工坊義賣商品 P3

本會活動

※美國正向行為支持方案及手語溝通法對於自閉症者之實務教學運用研習會 P5

※2013星星相惜讓愛走動 P6

※自閉症者生涯暨受教權益提升計畫 P9

資訊新站

※身心障礙者手機門號限辦申請及尋求消費者申訴管道與調處宣導 P10

※電動代步車進入公共設施場所室

內之相關原則 P11

※自閉症藥物治療新突破 P11

※台北市公共運輸處提供台北市備有輪椅設備之遊覽車租用資訊 P11

※國內線航空公司修訂之「身心障礙旅客搭機服務指引」 P12

※臺北市身心障礙者小型冷氣車乘客服務須知 P13

教育相關訊息

※103學年度12年國民基本教育身心障礙學生就學安置高級中等學校實施要點 P14

※102學年度身心障礙學生升學大專校院甄試 P16

星兒工坊 P18

團體會員名單 P20

捐款芳名錄 P22



● 102/05/04本會第六屆第三次理監事會暨會員大會



● 102/04/26美國正向行為支持方案及手語溝通法對於自閉症者之實務教學運用研習會



● 102/07/04佛教孔仙洲紀念中學及中華錫安傳道會慈雲山錫安青少年綜合服務中心參訪



23期會訊

活動快報

【2013自閉症者畫作甄選暨展覽活動—畫作甄選】

壹、前言：為鼓勵自閉症者從事畫作創作並提升繪畫興趣，本會於今年度辦理「2013自閉症者畫作甄選暨展覽活動」，邀請全國自閉症者及心智障礙者一同參與畫作甄選活動，經評選後本會將展出所有獲獎作品，讓社會大眾一起看見自閉症者天賦異秉的藝術創作，體會自閉症者眼中的「星」世界。

貳、參賽資格：自閉症者及心智障礙者(請附上身心障礙者手冊/證明)，並依年齡或就學狀況分為以下四組學前組、國小組、青少年組、成人組。

參、參賽方式：

- 一、參展規格與型式：最大不超過四開(545 x 393 mm)為原則，主題不拘，畫材需為素描、油畫、水彩、水墨、粉筆、蠟筆、色鉛筆、麥克筆、彩色筆等，惟立體作品及電腦輸出之作品恕不收件。
- 二、報名及收件日期：參展作品請於102年5月15日(星期三)至102年9月27日(星期五)，以郵寄或親送至本會(台北市寧波西街62號3樓)。
- 三、甄選結果公告：中華民國102年10月16日(三)在本會官網www.autism.org.tw上公告。

肆、評審與獎勵：

- 一、甄選作品：(1)各組(學前組、國小組、青少年組、成人組)甄選出10幅畫作，共甄選出40幅畫作。(本會得依評審評選結果，決定最後各組獲選之件數)
(2)法律宣導作品：畫作主題需為法律宣導相關內容，預計甄選出3幅法律宣導畫作，本組不依年齡或就學狀況分組評比。
- 二、獎勵辦法：獲選之作品將裱框後進行展覽，並於記者會當日頒發獎狀乙紙、畫冊乙本。

伍、展覽方式：

- 一、記者會：預定於中華民國102年11月18日在台北車站北二門大廳舉辦。
- 二、畫作展覽：預定於中華民國102年11月18日(一)~12月2日(一)在台北車站西側藝文走廊(臺北市北平西路3號)展出。

詳細活動訊息請至本會網址<http://www.autism.org.tw/modules/news/article.php?storyid=216>下載簡章

【提昇服務身心障礙人員專業能力計畫】

身心障礙者權益保障法於民國101年實施上路後，針對身心障礙者的福利服務均有重大的修正，身心障礙機構及團體對於組織的規劃需重新調整，然福利的多元性使得許多的團體至今仍無所適從，本會為讓身心障礙機構及團體具備更多的能量，因此將辦理「提昇服務身心障礙人員專業能力計畫」，經由專業性、募款等多方面向去提昇服務身心障礙人員裝備，近而給於身心障礙者更優質的服務。

※課程內容：

日期	課程內容	講師	目標
8/10 (六)	非營利組織團體工作領導	姚奮志	透過課程說明服務身心障礙人員應如何帶領身心障礙團體
8/31 (六)	成效導向邏輯模式之方案撰寫與執行-初階	廖岱珊	透過課程方式，分初階及進階，詳盡學習程序邏輯模式的觀念，了解如何運用在方案的規劃、執行及評估上
9/1 (日)	成效導向邏輯模式之方案撰寫與執行-進階	廖岱珊	透過課程方式，分初階及進階，詳盡學習程序邏輯模式的觀念，了解如何運用在方案的規劃、執行及評估上
預計9月底	非營利組織勸募技巧	講師邀請中	身心障礙機構及團體面對經費的壓力沉重，常導致服務中斷或無法執行，因此促進服務身心障礙人員增進募款技巧，可使得機構具備能量，讓服務得以延續
10/5 (六)	非營利組織行銷企劃管理	周元如	服務身心障礙者的過程中，現有許多多元的方式，行銷成為相當重要的一環，透過課程的教導，將行銷概念運用在服務上
10/6 (日)	非營利組織產品設計管理	周元如	身心障礙機構中不論社區作業所、日間機構等均有製作產品，如何將產品設計的讓身心障礙者好製作或流程更為順暢，也是相當重要

※辦理時間：每日09:00~16:00，12:00~13:00為休息時間，研習時數共計6小時(午餐請自理)。

※辦理地點：中華民國自閉症總會附設星兒工坊(100臺北市寧波西街62號5樓)。

※參與人數：30-50人，額滿為止。

※報名費用：每日每人300元(含講義乙份)。

※課程簡章：請至本會官網www.autism.org.tw下載



/ 星兒中秋節禮盒 /

中華民國自閉症總會附設星兒工坊今年秋節禮盒結合多款茶葉，讓您在中秋假期享受美味月餅的同時搭配一壺好茶，去油解膩外、更讓中秋佳節月圓人團圓裡多洋溢一份濃濃的關愛！您的支持圓了星兒的夢；您的訂單，點亮更多星兒閃亮的生命。

名稱	內容物	售價/新臺幣	保存方式	賞味期限
星兒繽紛茶葉禮盒	茶葉包(200g)+ 兔子娃娃	新臺幣400元	避免日照放置 陰涼處	2016/01
星兒繽紛茶包禮盒	小茶包(10入/ 盒)+兔子娃娃	新臺幣300元	避免日照放置 陰涼處	2016/01
星兒草本香包禮盒	草本香包(2入/ 盒)+兔子娃娃	新臺幣300元	避免日照放置 陰涼處，建議 放置封閉處	可使用2~3個 月，依季節、溫 度、濕度不同

【運費計算方式】依區域性斟酌收費

【特別優惠專案】滿30盒(含)以上打9折



星兒繽紛茶葉禮盒



星兒草本香包禮盒



星兒繽紛茶包禮盒



中華民國自閉症總會「星兒工坊」



為日間社區作業設施，服務對象介於庇護性就業服務與日間照顧服務中間之自閉症者為主（含心智障礙者）。透過多元的作業活動：園藝、花藝、代工和社區參與等，讓服務者能展現才華、增加自信心、獲得成就感並增進生活的適應能力。

藉由與植物的接觸及重覆性的管理步驟，使得不同季節所綻放的美麗花朵與生意盎然的綠葉，在細心照顧與別出心裁的造型搭配下，從中了解到維持生命的節奏，也讓星兒們能平靜情緒、減低焦慮感。您的支持與愛心是服務者成長的原動力，請給予我們加油和鼓勵，共同感受植物的生命力與星兒互動的成果。

辦公室開運小盆栽系列：



圓葉發財樹 200元/盆



竹柏 200元/盆



發財樹 300元/盆



步步高升 1800元/盆

另提供客製化盆栽、花束，請來電洽詢



電話：(02) 2394-4258

官網：<http://www.autism.org.tw/>

傳真：(02) 2394-4392

FB粉絲團：閉總星兒

地址：10075台北市中正區寧波西街62號3樓



美國正向行為支持方案 及手語溝通法對於自閉症者 之實務教學運用研習會



高雄場吳荔雲老師授課情形→



本會於今年4~5月間在桃園、高雄各辦理為期兩天的「美國正向行為支持方案及手語溝通法對於自閉症者之實務教學運用研習會」，邀請長年於美國自閉症相關機構服務的 賴銘次老師及 吳荔雲老師前來演講，賴老師現職為俄亥俄州布利克診療中心 (Blick Clinic for Developmental Disabilities, Inc.) 臨床心理教學與研究主任，專長在處理各種不同情緒行為之問題，而吳老師曾服務於俄亥俄州史密特郡州立特教機構三十多年，並建立出自閉症者的手語輔助教學方案；本次研討會內容結合自閉症相關最新資訊及兩位老師之教學所長，將國外最新的自閉症資訊及教學方法引進國內。

賴銘次老師在課程中特別針對2012年12月新修正的「精神疾病之診斷與統計手冊—第五版」(DSM-5)進行說明，其中對於自閉症有的重要修訂為：「取消廣泛性發展障礙 (Pervasive developmental disorder not otherwise specified, PDD-NOS) 而以自閉症譜系障礙 (Autism Spectrum Disorder, ASD) 代之，並將亞斯伯格症納入ASD中」，此次修改DSM-4廣泛發展障礙之理由包括：「1. 提高可靠性及標準性、2. PDD-NOS是診斷者最常使用、3. 各類別診斷有重疊之處，而解釋結果導致不一致、4. 社會行為技能與溝通能力是不可分切、5. 語言的延遲並非獨特或一般診斷的基本條件、6. 限制性興趣、重複性行為及語言作為區別自閉症和其他疾症、7. 亞斯伯格症和自閉症有重疊症狀，也與廣泛發展障礙在神經認知方面沒有區別、8. 自閉症個體經時間上發展，其行為、語言能力可能有所增減而改變其診斷類別、9. 基於科學研究觀點，藉統整單一類別以概括細分類別似乎較為合理、10. 設定自閉症譜系嚴重性量表」，而「精神疾病之診斷與統計手冊—第五版」已於今年5月正式發行。

長年從事自閉症手語輔助教學方案的 吳荔雲老師指出，目前已有許多研究證實手語溝通對於自閉症者的療效，例如 Mary Konstantareas曾提出，教導自閉症兒童使用手語之所以能推廣的原因，其一為自閉症兒童特有資訊運作過程的問題，導致他們視覺的過分選擇性，造成視覺與口語間、視覺與聽覺間相連的困難，而這對於口語的學習與瞭解上相當重要，再者，有些自閉症兒童只教一次即刻熟習，與口語學習相比上容易許多；Creedons就曾教導30位自閉症兒童學習手語，他們不僅學會用手語作為一個溝通方式，其中部分兒童還因之能使用口語溝通，而Miller and Miller (1973) 及 Schaeffer (1980) 的研究中也獲得相同的教學成效；整體而言，手語溝通對自閉症者的助益包含：減少挫折、刺激語言的發展、減少消極的社會行為、增加社會互動、增加溝通等，而手語溝通的學習年齡可從6個月大的嬰兒開始由簡單的字詞 (例如：再見、抱抱) 逐漸增加，教學內容主要依自閉症者年齡及實用需求做調整，並搭配個別教育計畫，使自閉症者能學習社會獨立為主要目標。

此次非常感謝賴老師與吳老師特地返台，帶給我們這麼豐富的演講內容，許多參與者提到「講師實務經驗的個案實例，對個人的工作上可作參考」、「課程提問部分老師提實務經驗分析很實用」等，相信透過這次研習能讓自閉症者擁有更好服務品質與未來！



↑ 桃園場吳荔雲老師授課情形



↑ 高雄場賴銘次老師授課情形



↑ 桃園場賴銘次老師授課情形



本會活動
23期會訊

2013 星星相惜 讓愛走動

聯合國大會2007年通過每年4月2日為「世界自閉症日」(World Autism Awareness Day, 簡稱WAAD), 以提高公眾對自閉症的認識、接納和支持; 本會與全球同步響應「世界自閉症關懷日」, 辦理「2013 星星相惜 讓愛走動」活動, 並邀請廖偉凡和陳力瑜擔任關懷大使(如左圖), 與社會大眾一起透過踩街及音樂等相關活動, 喚起國人對於自閉症者的關懷。



★ 由廖偉凡和陳力瑜擔任本次活動大使

★ 開場表演

【星兒表演—肯納鼓樂團】

由台灣肯納自閉症基金會於2010年成立此樂團, 希望藉此培養肯納青年的不同興趣與才藝。在老師的帶領下一遍一遍的反覆練習, 本次活動表演 Tico Tico, 用鼓聲與音樂的節奏揭開活動的序幕, 帶給我們視覺上與音樂上的震撼, 讓大家看到肯納青年們才華與努力成果。



★ 星兒表演—肯納鼓樂團

【星兒表演—基隆市星兒鍵盤樂團】

來自基隆市自閉症家長協會, 老師以音樂為媒介, 藉由音樂遊戲律動的設計, 以及在引導互動中啟發孩子聽覺區塊, 演奏過程使用琴鍵、鼓與木魚的和諧, 創造不同意境, 從「美洲土風舞」感受到當地風情; 從「向前衝」感受到奮力生活的動力, 使我們深入其境, 透過音樂, 也讓我們更認識彼此。



★ 星兒表演—基隆市星兒鍵盤樂團

【星兒表演—慕提樂團】

由高雄自閉症協進會於民國85年開辦打擊樂課程, 藉由音樂改善其問題行為、穩定情緒、增進肌肉的協調、提升自信心等, 隨著團員的成長, 樂團於今年年初改名為「慕提樂團」, 朝專業樂團的目標邁進中, 透過電貝斯、爵士鼓、電子琴、小提琴、口風琴、鐵琴及長笛等樂器, 敲彈出不一樣的旋律, 美妙的演奏讓台上與台下更加齊心, 也建立了星兒的成就感。



★ 星兒表演—慕提樂團

【星兒表演—青春太鼓隊】

由台中市自閉症教育協進會一群精力旺盛的青少年自閉症者所組成, 課程強調節奏感的培養、專注力的訓練及手眼協調, 幫助青春期自閉症者舒緩壓力與情緒, 當天表演, 自閉症孩子們用強而有力的節奏, 讓我們進入他們所創造的小世界, 也用音樂拉進我們的距離。



★ 星兒表演—青春太鼓隊





【星兒表演—星兒特攻隊】

本會附設星兒工坊所組成的星兒特攻隊，是由一群15歲以上的自閉症者所組成的，活動當天以舞蹈「心電心」與陶笛「小星星」的表演來展現自己的努力練習的成果，從歌曲的選取傳達了他們渴望對大眾所傳達的訊息，他們是地上的小星星，需要與不認識大眾來個心電心，以音樂的交流的方式，進一步認識彼此。



★星兒表演—星兒特攻隊

【有獎徵答】

本活動主要宣導的主題為二，一為「認識自閉症」及「反霸凌之法律宣導」，透過有獎徵答的方式，讓大眾了解並吸收新知，看到照片上的大家，參與十分踴躍呢！



★民衆回答有獎徵答情形

【暖身操活動】

由「台北市信義區健康服務中心」所帶領的暖身操活動，讓大家活動筋骨，為接下來的踩街活動的熱身。



★參與者進行暖身操活動

【開幕儀式啟動】

由本會洪美珍理事長、救國團台北市團委會 林奕華主任委員、關懷大使廖偉凡、關懷大使陳力瑜、內政部祝健芳專門委員、本會理監事代表，以及cosplay宣傳夥伴代表，共同啟動開幕儀式球，為「2013星星相惜讓愛走動」揭開活動序幕。



★啟動開幕儀式球

★攤位活動

在舞台活動的另一邊，我們搭建了19個活動攤位，主要分成「宣導小舖」及「遊戲區」兩大區，並結合闖關活動的遊戲設計，讓參與者能在遊戲中增加對自閉症的認識，並且為鼓勵大家參與，我們準備非常多的小禮物，讓完成闖關遊戲的民眾帶走！

在「宣傳小舖」中我們共有4個宣導攤位，分別為救國團臺北市團委會、臺北市信義區健康服務中心、財團法人釋迦牟尼佛救世基金會、中華民國自閉症總會附設星兒工坊，讓民眾透過各個團體的宣傳，更加瞭解自閉症者及團體的服務內容。

在「遊戲區」的部分，我們共設計了5個闖關遊戲，分別為：得星應手、怦然星動、同星協力、球星球變、滿天星星等有趣的遊戲內容，使民眾在寓教於樂中獲得自閉症之相關資訊，增加對自閉症者的認識。



★闖關遊戲活動攤位



★宣導小舖

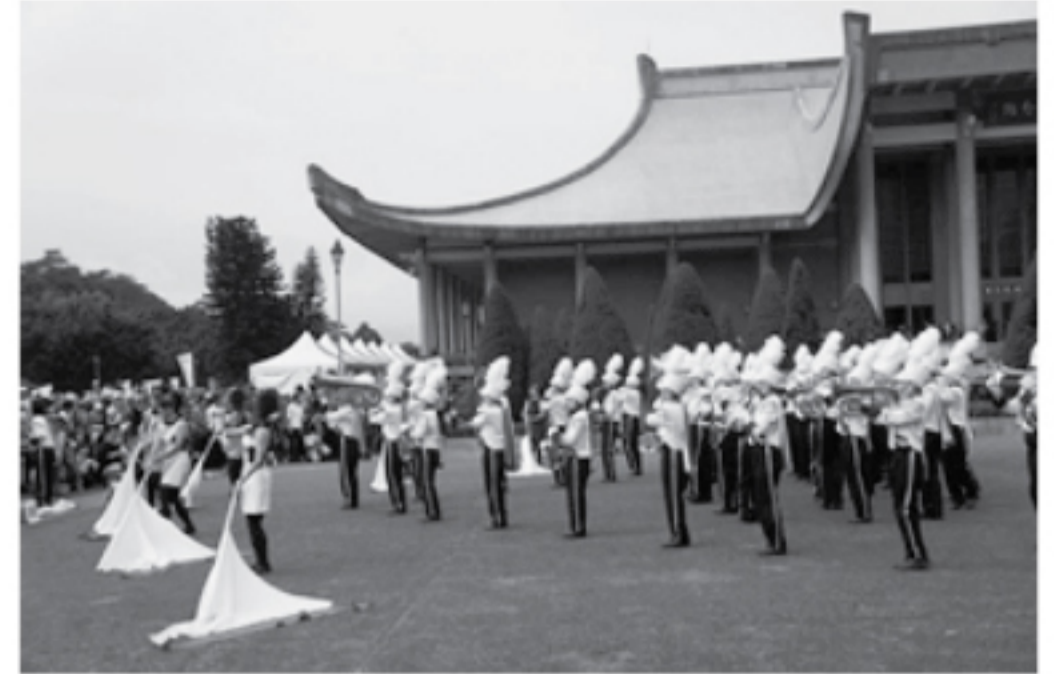


★攤位排隊人潮



★ 星兒嘉年華踩街活動

踩街活動前，由中山女子高級中學的樂儀旗舞隊表演揭開踩街活動之序幕，提振遊行前的士氣!(如右圖)踩街活動在本會理事長洪美珍和各位長官及關懷大使帶領下，開始接續長達千人的遊行活動；這次特別請到COSPLAY以各種不同造型裝扮陪伴自閉症者遊行，為踩街活動增添許多趣味性。健走活動提供星星補給站集點活動蓋章一共三處，使遊行隊伍有目標性的完成遊行路線。



← 【關懷社會，拯救鬼島】

這是浩克想傳達給大眾的訊息，藉踩街活動以無聲的抗議，讓大眾正視自閉症者。

【宜蘭縣自閉症者福利協進會】→

在燈籠上的敘述為「蛇麼都幸福，在宜蘭」，利用燈籠與踩街活動作結合，且碰撞出不同的火花，讓活動過程更為吸睛。



← 【台北市自閉症家長協會】

「咚咚咚咚」的節奏，讓踩街的隊伍更加的熱鬧，也為我們展現充沛的活力與精神。



【Cosplay遊行隊伍】→

把動漫中的人物展現的維妙維肖的Coser，是此活動的亮點，讓活動增添新色彩。



★ 志工培訓課程

本次志工培訓與許多學校一起合作，從校園宣導的力量，讓更多年輕的學生們認識自閉症，使志工夥伴在當天能與自閉症朋友有一個良好的互動，並且說明活動的細流部分，使志工能夠青處當天的服務內容，所有培訓的志工都十分地認真的上課。(如左圖)



星兒嘉年華踩街遊行裝扮第一名：新竹市自閉症協進會—燦爛星光、閃耀登場



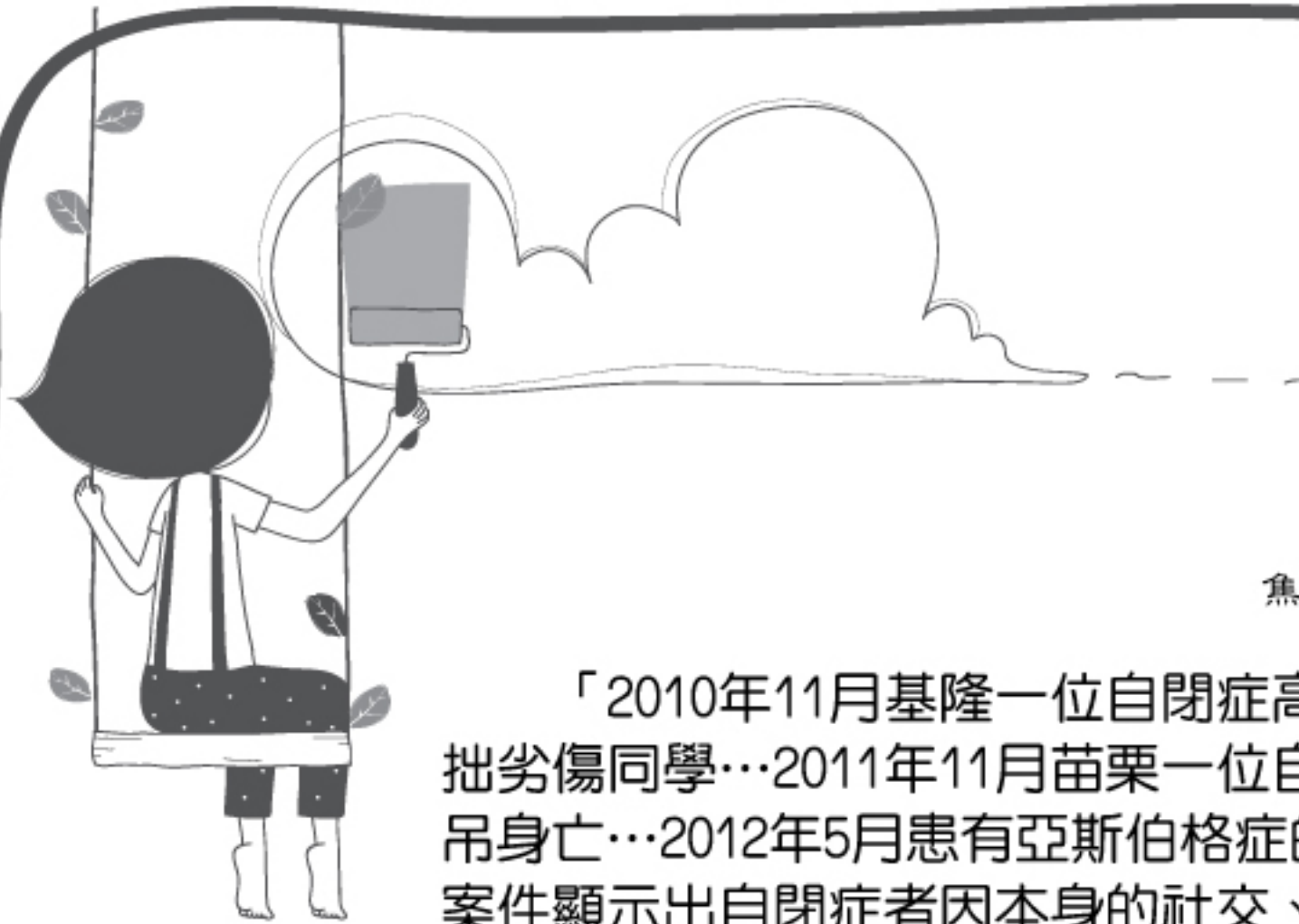
星兒嘉年華踩街遊行裝扮第二名：台中市自閉症教育協進會_閃耀台中之星



星兒嘉年華踩街遊行裝扮第三名：苗栗縣自閉症協進會_客家文化



自閉症者生涯暨 受教權益提升計畫



焦點團體辦理情形→

「2010年11月基隆一位自閉症高中生在校園中因課堂事件引發情緒問題拿美工刀劃拙劣傷同學…2011年11月苗栗一位自閉症大學生因在校園中面臨人際、學業等問題而上吊身亡…2012年5月患有亞斯伯格症的建中生因情感問題跳樓身亡……」以上驚悚的社會案件顯示出自閉症者因本身的社交、溝通及情緒障礙，在未獲得良好的協助資源時，可能會發生自傷及傷人等無法挽回的悲劇；有鑑於此，本會在今年度針對「自閉症者的生涯輔導」以及「自閉症學生就讀大專校院之受教權益」兩大議題，執行一年度的「自閉症者生涯暨受教權益提升計畫」，藉此增加服務自閉症者的力量與資源。

本計畫邀請國立臺灣師範大學特殊教育學系 張正芬教授、樹德科技大學兒童與家庭服務系 胡秀妲助理教授、台北市立松山家商綜職班 李玉錦教師以及台北市立劍潭國小資源班 林迺超教師擔任計畫督導，計畫內容主要包含焦點團體及手冊編製，目前已辦理自閉症主要照顧者、自閉症相關單位服務人員（學校、機構或醫事人員）、目前就讀大專校院或高中職三年級之自閉症者及其家長，以及大專校院輔導人員等成員之焦點團體訪談，藉此瞭解自閉症者及其家庭成員在不同階段之生活經驗及需求，以及各單位服務人員的服務情形與困境。

「人際關係是我最大的挑戰…反而不是什麼學習方面，學習已經有辛苦了，我覺得最大的挑戰是人際關係…我常常分不清楚，別人的情緒狀態，就是他們的喜怒哀樂，我完完全全會搞不清楚或是會錯意，所以就是我的表現或回應，就是會比較不恰當，我講話又是比較直接，不拐彎沒角，所以同學會覺得我不一定是衝，就是會很白目啦，常常就被講白目…然後就是我是句點王，就是別人可能開始講話，我插近來講話，我就不知道那時間點要怎麼插，我就是不小心插話插進來，他們就全部沉默，就是說你怎麼會講這句話，就是把大家搞得很尷尬……」這是一位就讀大專校院的自閉症學生在訪談中的自述，透過焦點團體成員的訪談，發現自閉症學生在進入大專校院後，最擔心的問題從多到少依序為：人際問題、情緒問題、學業問題、和家人相處問題、獨立生活問題，足見自閉症學生在人際互動上的內在需求與障礙困難，兩者相互的影響下成為他們就學期間最為擔心的問題。

在下半年度本會將針對焦點團體中所獲得的資料，進行相關輔導手冊的編製，包含：生涯輔導手冊、生活護照、升學大專校院輔導手冊以及大專校院輔導手冊等，讓有需求的自閉症者、家庭、各單位服務人員能夠藉此獲得更完整、實用的資訊內容。



焦點團體辦理情形→



身心障礙者手機門號 限辦申請及尋求消費者 申訴管道與調處宣導

為避免不肖電信業者誘騙心智障礙者辦理過多手機門號導致家庭經濟負擔或自身信用破產，可採取以下措施保障自身權益：

壹、事前預防措施-辦理身心障礙者限辦行動門號註記申請書

一、受理對象：

- (一) 領有中華民國身心障礙證明（或手冊）且年滿20歲，並限定障礙類別為智能障礙、自閉症、多重障礙、慢性精神病或失智症之一者。
- (二) 申請人若已受民法監護/輔助宣告，監護人/輔助人可以法定代理人身分代為提出申請，尚須檢附法院宣告影本或申請人戶籍謄本以茲證明。

二、辦理方式：本人親臨各家中華電信服務中心辦理，若無法親臨者，採郵寄方式辦理。

三、辦理檢附文件：

- (一) 親臨辦理：由申請人填寫申請書(請上本會網站 <http://www.autism.org.tw/modules/news/article.php?storyid=219> 下載使用) 並攜帶本人身份證正本、中華民國身心障礙證明(或手冊)正本至各家電信全省各服務中心辦理。
- (二) 郵寄辦理：由申請人檢附填寫完整之申請書，並黏貼本人身份證正反兩面影本、中華民國身心障礙證明（或手冊）正反兩面影本於表格證件黏貼處，以郵局掛號方式寄送，若資料不全，恕不受理。

四、各電信業者電話及收件地址：

- (一) 中華電信：0800-080-090，台北市愛國東路35號六樓 中華電信客服中心
- (二) 威寶電信：0800-661-234，台北市松山區南京東路五段99號10樓風險管理部
- (三) 遠傳電信：申請人可撥打4495888(遠傳客戶可以手機直撥888)，新北市中和區新民街101號
- (四) 亞太電信：0809-050-982，內湖郵政631號信箱
- (五) 台灣大哥大：0809-000-852，三重郵政3-70號信箱
- (六) 大眾電信：0968-968968，新北市新莊區中正路649號8樓客戶管理處

貳、事後處理－消保申訴

如積欠通信費用之成年心智障礙者，可運用各縣市政府消費者服務中心或撥打 1950 消費者服務專線提出消費申訴及諮詢，消費者服務中心將協助民眾與電信業者進行協調或調解。

參、事後處理－法律扶助

財團法人法律服務基金會提供經濟弱勢的成年心智障礙者處理此類案件所須法律資訊與扶助；分會資訊請逕洽財團法人法律服務基金會網站(<http://www.laf.org.tw/tw/index.php>)查詢。





電動代步車進入公共設施場所室內之相關原則

為保障身心障礙者權益，內政部再次重申有關電動代步車進入公共設施場所室內之相關原則，相關機關(單位)或公共設施場所營運者應配合辦理。

內政部曾於民國99年4月召開身心障礙者權益保障推動小組第4次會議，就電動代步車得否進入公共設施場所室內使用事宜進行報告，並達成會議決議：「除車站等連結戶外場所之交通設施及運輸工具等容許身心障礙者使用4輪電動代步車為行動輔具外，一般公共場所室內空間則宜比照電動輪椅長度(120cm以下)及迴轉直徑(150cm以下)開放身心障礙者使用4輪電動代步車進入。」

依據上開會議決議，係基於兼顧多數人人身安全與身心障礙者使用電動代步車作為行動輔具之權益下，對於電動代步車之使用範圍予以規範，故除車站等連結戶外場所之交通設施及運輸工具等容許身心障礙者使用4輪電動代步車為行動輔具外，一般公共設施場所室內空間，對於長度120cm以下及迴轉直徑150cm以下之4輪電動代步車，仍應開放進入，以維護身障者社會參與及行的權益。

自閉症藥物治療新突破

(作者:高雄醫學院精神科主任 楊品珍/本文摘錄至財團法人星星兒社會福利基金會第34期會訊)

以往醫學界對於自閉症的藥物治療，是屬於治標的症狀處理，例如高功能的患者有注意力缺陷時，以中樞神經活化劑(如利他能)治療；有躁動暴力行為時，以多巴胺穩定劑(如安立復)治療；重覆行為非常嚴重時，以血清素回收抑制劑(如百憂解)治療等，這些藥物均經過嚴謹的驗證，清楚知道它們對自閉症孩童的可能療效，對於有些患童，的確會有很大的幫忙。

對於自閉症候群的核心症狀，也就是社會人際互動能力的缺損、溝通障礙及同理心不足，過去一直沒有突破性的藥物治療。但目前歐美的科學研究，已有一絲曙光發現新方向。最近研究指出，泌乳激素(oxytocin)可以改善自閉症成人了解別人語言中蘊含的情緒成份，增加社會認知能力，也能讓自閉症的患童增強判斷表情、了解別人意圖的能力。

泌乳激素原本只被認為是用來在分娩期協助宮縮及產後協助泌乳反應的，目前發現能夠在社會性能力有障礙的疾病上有所助益，實在是令人驚訝，但作用機轉仍然不明，此物質仍在積極研究階段，尚未拿到藥物及食品管理局的許可用來在臨床上開立於治療自閉症，目前對於使用的劑量、頻率及可能副作用都是未知數，期許希望不久的將來我們可以在診間開立這類新藥物幫助自閉症候群的患童了。

台北市公共運輸處提供無障礙乘車資訊資訊

台北市公共運輸處官網(<http://www.pto.taipei.gov.tw/>)上已提供無障礙乘車資訊之查詢，包含低地板公車(因路線眾多請上台北市公共運輸處官網查詢)、大型復康巴士及無障礙遊覽車之相關路線及業者聯絡資訊，提供有需求之民眾使用。

【大復康巴士】

大復康巴士為附有輪椅升降機等配備的大型冷氣公車，配置6個輪椅座位及14個以上的一般座位，身心障礙團體可依需求及「臺北市大型復康巴士租用管理辦法」申請租用，可享有公車票價之半價優惠，提供身障團體朋友更多包括就醫、就業、就學、休閒育樂或外出購物等服務。

客運公司	聯絡人	電話	傳真
大都會汽車客運股份有限公司	陳小姐	(02)8792-0358轉888	(02)2790-2335
首都客運股份有限公司	業務部營運課 呂怡萱	(02)8983-8395轉633	(02)2986-1736
臺北汽車客運股份有限公司	業務部營運課 簡士荃	(02)2982-0580	(02)2986-1736

【無障礙遊覽車】(配置輪椅升降機)

※世豪通運有限公司-連絡電話：(02)2503-5036

※九泰通運股份有限公司-連絡電話：(02)2735-8311

※一山遊覽車客運有限公司-連絡電話：(02)8663-5045



國內線航空公司修訂之 「身心障礙旅客搭機服務指引」

目前對於身心障礙旅客，各航空站已提供配有專業人員的無障礙服務臺、輪椅出借、視障者及聽障者之引導服務及設施，並於其網站設有無障礙專區供身心障礙旅客查詢；各航空公司亦於其官網上設有相關網頁供查詢其所提供設施及服務。為使身心障礙旅客能得到充分的服務資訊，交通部民用航空局特建立一平臺(<http://www.caa.gov.tw/big5/content/index.asp?sno=800>)連結航空站及航空公司網頁，以供身心障礙旅客查詢使用；另民航局已督導國內線各航空公司已修訂出身心障礙者搭機服務指引，您可於各航空公司、交通部民用航空局或上本會網站(<http://www.autism.org.tw/modules/news/article.php?storyid=208>)下載參閱。

壹、身心障礙旅客搭機相關法規

依據身心障礙者權益保障法第53條第3項規定，民航局業於100年10月31日以空運管字第10000336321號函頒「身心障礙者搭乘國內航空運輸業者運輸工具之安全因素」(如下表)。有安全因素所列情形之旅客，於航程中需有陪伴人，陪伴人主要責任係協助旅客於緊急狀況時自航空器撤離，建議旅客可自備陪伴人並向航空公司確認，若無法自備陪伴人，建議於訂位時事先告知航空公司，俾航空公司進行相關安排(如加派組員或於現場尋求自願之合格陪伴人)。

項 目	說 明
1. 須於航空器內使用擔架或保溫箱者。	國內航空運輸業者得要求於航空器內使用擔架及保溫箱之身心障礙者，應有人陪同；如身心障礙者有陪伴者陪同，業者不得拒絕提供運輸服務。
2. 對於國內航空運輸業者依據航空器飛航作業管理規則中所提供之安全指示無法理解或回應、或無法與國內航空運輸業者之工作人員建立溝通方式者。	國內航空運輸業者能全程對身心障礙者提供協助或身心障礙者有陪同者陪同搭乘航空器提供協助，以理解、回應或與工作人員建立溝通方式之情況下，業者不得限制與拒絕提供運輸服務。
3. 無法自行由航空器內撤離者。	於緊急撤離之需時，國內航空運輸業者能對身心障礙者提供協助或身心障礙者有陪伴者協助撤離之情況下，業者不得限制或拒絕提供運輸服務。

參、各航空公司提供身心障礙者機上服務準則(以德安航空公司為例)

一、一般程序：

- (一) 協助旅客先行登機、就座，行李擺放、個人物品處理(含拐杖、手杖)。
- (二) 對旅客實施個簡報：包含安全帶使用、緊急出口位置、相關保安及危安部份(如不可使用行動電話、電子產品、全程繫妥安全帶等)。
- (三) 確認旅客身體狀況及所需要的協助(例如目的站輪椅需求)。
- (四) 提供旅客有關緊急及安全相關服務，但不提供醫療服務。
- (五) 目的地RC外班人員協助旅客最後離機，確認隨身行李均已備齊。

二、緊急程序：

- (一) 緊急情況發生時，合格伴護人員為BUDDY SYSTEM首要人選，須聽從飛航組員指示協助所伴護對象安全撤離。
- (二) 無需特別協助、照料或可自由行動之旅客，於緊急狀況發生時，同一般旅客撤離。
- (三) 需特別協助、照料或無法自由行動之旅客，於緊急狀況發生時，由BUDDY SYSTEM或組員協助最後離機。



臺北市身心障礙者 小型冷氣車乘客服務須知

臺北市政府為落實社會福利政策、照顧身心障礙市民，自78年7月起成立小型復康巴士，提供點對點預約運輸服務，秉公平、公正及公開原則接受民眾預約申請用車，屬戶到戶及門運輸，並擬訂「臺北市身心障礙者小型冷氣車乘客服務須知」提供有需求之民眾參考；台北市公共運輸處於今年度再次修訂「臺北市身心障礙者小型冷氣車乘客服務須知」，並於今年1月21日起實施，其修正之重要內容如下：

- 一、原A等級更細分為A1等級(重度以上視覺障礙者)及A2等級(不屬特A、A1等級之障別且等級註記為重度者)
- 二、A1等級預約訂車時間為乘車日前5日下午1時30分起，A2等級為乘車日前4日上午8時30分起。

以下簡述「臺北市身心障礙者小型冷氣車乘客服務須知」之內容，完整須知內容請上臺北市政府社會局網站(http://www.dosw.taipei.gov.tw/i/i0300.asp?fix_code=0502_026&group_type=1&l1_code=05&l2_code=02)或本會網址(<http://www.autism.org.tw/modules/news/article.php?storyid=204>)下載。

- 一、服務區域：臺北市聯營公車服務區域，起點或迄點必須位於臺北市內。
- 二、服務對象等級（以身心障礙手冊或證明為認定基礎）

設籍及障別	身心障礙手冊類別	ICF新制身心障礙證明類別	訂車時間
臺北市民	特A等級 1.植物人。 2.重度以上肢體障礙者。 (障礙等級註記重度以上者)	1.第1類：神經系統構造及精神、心智功能障礙、ICD診斷欄位註記【09】。 2.第7類：神經、肌肉、骨骼之移動相關構造及其功能障礙、ICD診斷欄位註記【05】。(障礙等級註記重度以上者)	前5日上午9時起至下午5時止。
	A1等級 重度以上視覺障礙者 (障礙等級註記重度以上者)	第2類：眼、耳及相關構造與感官功能及疼痛、ICD診斷欄位註記【01】。(障礙等級註記重度者)	前5日下午1時30分起至下午5時止。
	A2 不屬特A、A1等級之類別障礙。 (障礙等級註記重度者)	不屬特A1等級之類別障礙。(障礙等級註記重度者)	前4日上午8時30分起至下午5時止。
	B等級 1.所有類別障礙等級註記中、輕度障礙者。 2.身心障礙	所有類別障礙等級註記中、輕度障礙者。	前3日上午8時30分起至下午5時止。
非臺北市民	同特A、A1等級。	同特A、A1等級。	前3日上午8時30分起至下午5時止。

三、訂車聯絡方式

訂車公司	臺灣觀光巴士(臺灣租車)有限公司	財團法人伊甸福利基金會
預約電話	2796-5611	2911-2336
臨時訂車	2796-5618	2911-2330
語音訂車	2796-5698	未提供
網路預約	http://www.e-go.com.tw	http://www.eden.org.tw/
預約傳真	2796-5663	2911-2775
申訴服務	0800-222-053	0800-880-001



103學年度12年國民基本教育 身心障礙學生就學安置 高級中等學校實施要點

(資料出處：教育部<http://edu.law.moe.gov.tw/LawContent.aspx?id=GL000655>)

一、依據：教育部（以下簡稱本部）為執行十二年國民基本教育實施計畫之配套措施九之一高中職身心障礙學生就學輔導發展方案，辦理身心障礙學生就學安置高級中等學校，特訂定本要點。

二、適用對象：應同時具備下列資格：

- (一)每年十二月三十一日前已至本部特教通報網登錄之領有各直轄市、縣(市)政府特殊教育學生鑑定及就學輔導會證明或身心障礙手冊之各類身心障礙學生。
- (二)未曾接受本安置之國民中學畢業或具同等學力者。
- (三)年齡在二十一歲以下者，得自願就讀高級中等學校集中式特殊教育班或特殊教育學校高職部。但國民中學應屆畢業生，不在此限。

三、實施方式及流程：

(一)實施方式：

- 1、就學區規劃方式以配合免試就學區為原則，並參酌各縣(市)身心障礙學生人數分布情形調整；臺北市、新北市、臺中市、臺南市及高雄市，由直轄市政府依權責規劃辦理。
- 2、學生安置，由本部鑑輔會分區工作小組會同縣(市)政府依學生志願順序、就近入學及學校特教資源、生涯轉銜計畫(含生活適應狀況、障礙類別與程度、多元優勢能力表現)等綜合研判予以安置。
- 3、學生安置於報名免試就學區之公私立高級中等學校；原就讀國民中學位於免試就學區交界處者，由本部召集直轄市、縣(市)政府協調安置之。
- 4、各分區工作小組經綜合研判後之安置結果，應報本部鑑輔會備查。

(二)實施流程：

1、國民中學適性輔導：

- (1)國中特教教師、導師應運用智力、性向、興趣測驗等專業測驗，提供身心障礙學生試探及實作活動，妥善記錄並利用國民中學學生生涯輔導紀錄手冊、生涯轉銜計畫等，適性輔導學生選填志願。
- (2)學生報名表件經校內特殊教育推行委員會通過後，由學校辦理推薦報名作業。

2、鑑定安置入學(如流程圖)：

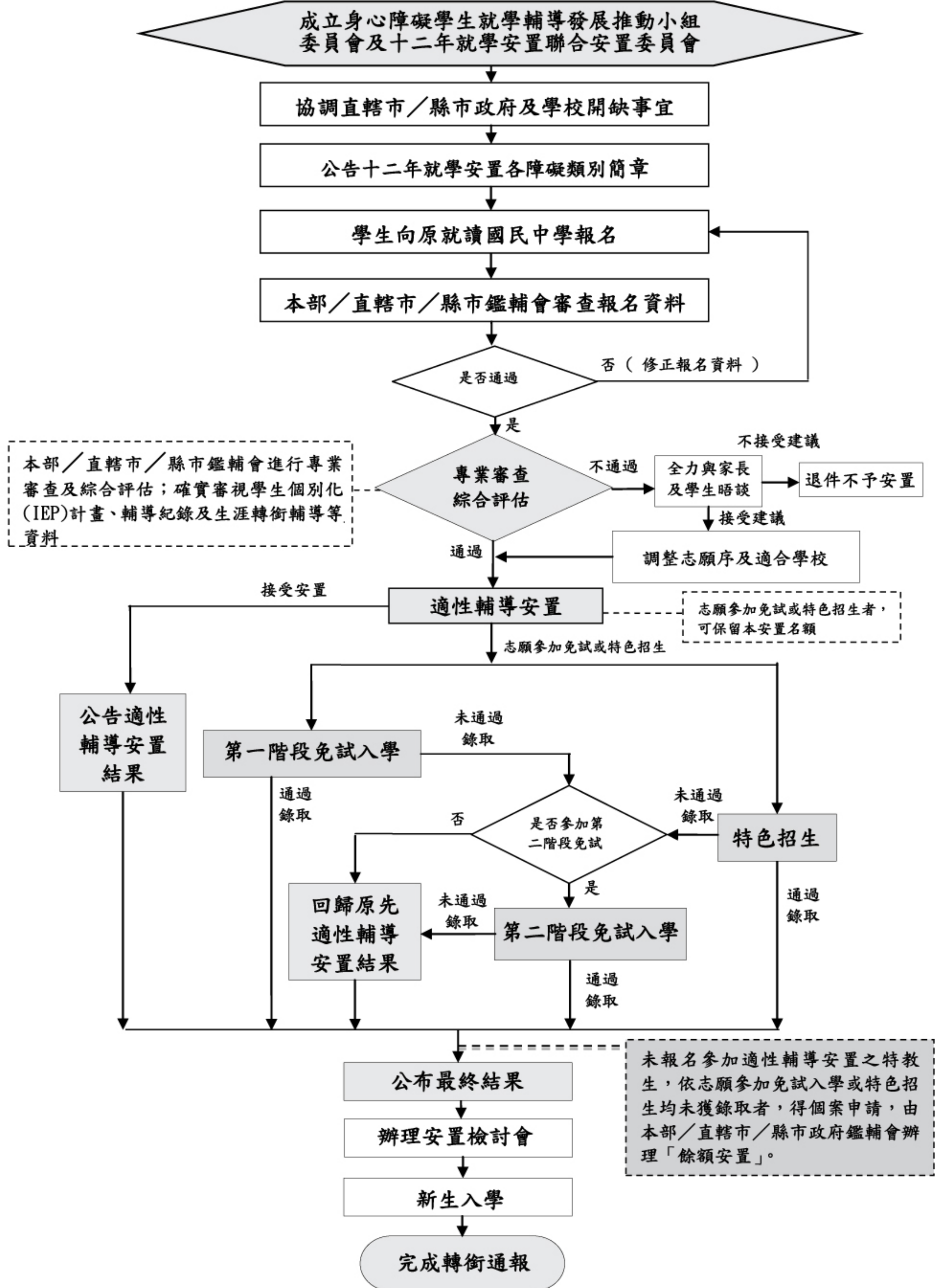
- (1)身心障礙學生十二年安置：由各縣(市)政府審查、彙整身心障礙學生報名表件後，送交本部鑑輔會(分區工作小組)會同縣(市)政府審議、安置並公告結果。
- (2)免試入學：依一般生之第一階段及第二階段免試入學辦理，各區免試主委學校彙整學生報名表件後，必要時得會同本部鑑輔會(分區工作小組)及縣(市)政府共同審議、安置。
- (3)特色招生或其他入學管道：身心障礙學生另可選擇透過特色招生，進入經各主管機關核准辦理特色招生之高級中等學校就讀。身心障礙學生如參加本入學管道，其考試成績得依完成國民教育身心障礙學生升學輔導辦法規定，以總分加百分之二十五計算，學校如已額滿，應依法提供外加百分之二之名額保障身心障礙學生入學。身心障礙學生得選擇透過考試分發入學(採學/術科測驗)或甄選入學(採術科測驗)，進入經各主管機關核准辦理特色招生之高級中等學校就讀。
- (4)未報名參加適性輔導安置之身心障礙學生，依志願參加免試入學或特色招生均未獲錄取者，得個案申請，由本部及各直轄市、縣(市)政府鑑輔會辦理「餘額安置」。



103學年度12年國教身心障礙生入學安置高級中等學校流程圖

教育相關訊息

23期會訊





23期會訊

102學年度身心障礙學生 升學大專校院甄試

102學年度身心障礙學生升學大專校院甄試已放榜，恭喜所有上榜的自閉症學子們，祝福你們在下一個生涯階段能有更多收穫與成長，也期望社會大眾伸出友誼的雙手，為自閉症者搭建出有愛無礙的學習與生長環境！以下附上本次甄試的相關統計資料，供大家做參考。

★ 102 學年度身心障礙學生升學大專校院甄試—自閉症類組考生報名人數統計表
(自閉症類組考生報名人數統計表，共303人)

編號	學制	類群組別	報名人數	編號	學制	類群組別	報名人數	
1	大學組	第一類組	106	15	四技二專組	工程與管理類	0	
2		第二類組	21	16		商業與管理群	36	
3		第三類組	14	17		衛生與護理類	0	
4		二跨一組	13	18		食品群	1	
5		三跨一組	27	19		家政群幼保類	0	
小計			181	20		家政群生活應用類	1	
6	二技組	語文類(一)	0	21		農業群	12	
7		語文類(二)	0	22		外語群英語類	4	
小計			0	23		外語群日語類	0	
8	四技二專組	機械群	3	24		餐旅群	21	
9		動力機械群	1	25		藝術群影視類	0	
10		電機與電子群電機類	5	小計			122	
11		電機與電子群資電類	16	26		術科	國樂常識—大學組	1
12		化工群	1	27			西樂常識—大學組	8
13		土木與建築群	1	28	美術—大學組		9	
14		設計群	20	29	美術—四技二專組		2	

★ 102 學年度身心障礙學生升學大專校院甄試—自閉症類組最低錄取分數

編號	學制	類群組別	最低錄取分數	編號	學制	類群組別	最低錄取分數
1	大學組	第一類組	136	13	四技二專組	設計群	181
2	大學組	第二類組	138	14	四技二專組	工程與管理類	無
3	大學組	第三類組	178	15	四技二專組	商業與管理群	134
4	大學組	第四類組	158	16	四技二專組	衛生與護理類	無
5	二技組	語文類(一)	無	17	四技二專組	食品群	335
6	二技組	語文類(二)	無	18	四技二專組	家政群幼保類	無
7	四技二專組	機械群	213	19	四技二專組	家政群生活應用類	242
8	四技二專組	動力機械群	186	20	四技二專組	農業群	234
9	四技二專組	電機與電子群電機類	201	21	四技二專組	外語群英語類	236
10	四技二專組	電機與電子群資電類	165	22	四技二專組	外語群日語類	無
11	四技二專組	化工群	無	23	四技二專組	餐旅群	120
12	四技二專組	土木與建築群	288	24	四技二專組	藝術群影視類	無



★ 102學年度身心障礙學生升學大專校院—自閉症類組筆試總成績指標統計

學制	障礙別	類群組	到考人數	最高分	最低分	頂標	高標	均標	低標	底標
大學組	自閉症	第一類組	138	481	83	420.7	377.27	316.63	256	212.57
大學組	自閉症	第二類組	71	478	131.5	446.27	397.68	329.87	262.05	213.46
大學組	自閉症	第三類組	38	547	158	506.68	455.48	384.01	312.55	261.35
大學組	自閉症	第四類組	38	449	138	424.77	385.29	330.2	275.1	235.63
四技二專組	自閉症	機械群	3	331	213	316.43	289.96	253	216.04	213
四技二專組	自閉症	動力機械群	1	186	186	186	186	186	186	186
四技二專組	自閉症	電機與電子群 電機類	5	341	201.5	341	318.14	277.2	236.26	206.94
四技二專組	自閉症	電機與電子群 資電類	15	408.5	153.5	393.16	352.9	296.7	240.5	200.24
四技二專組	自閉症	化工群	--	--	--	--	--	--	--	--
四技二專組	自閉症	土木與建築群	1	288	288	288	288	288	288	288
四技二專組	自閉症	設計群	18	344.5	165.5	297.91	278.13	250.53	222.92	203.14
四技二專組	自閉症	商業與管理群	32	425	125	325.29	289.12	238.64	188.16	151.99
四技二專組	自閉症	食品群	1	335.5	335.5	335.5	335.5	335.5	335.5	335.5
四技二專組	自閉症	家政群生活應用類	1	242.5	242.5	242.5	242.5	242.5	242.5	242.5
四技二專組	自閉症	農業群	12	360	229.5	328.15	307.72	279.21	250.7	230.27
四技二專組	自閉症	外語群英語類	2	356	236	356	356	296	236	236
四技二專組	自閉症	餐旅群	18	257	114.5	250.82	230.24	201.5	172.76	152.18

★ 錄取人數(自閉症類組考生錄取人數統計表，共261人)

編號	學制	類群組別	錄取人數	編號	學制	類群組別	錄取人數
1	大學組	第一類組	80	11	四技二專組	電機與電子群資電類	13
2		第二類組	28	12		設計群	17
3		第三類組	3	13		土木與建築群	1
4		第四類組	1	14		設計群	20
小計			112	15		商業與管理群	28
5	四技二專組	機械群	3	16		食品群	1
6		動力機械群	1	17		家政群生活應用類	1
7		電機與電子群電機類	5	18		農業群	9
8		電機與電子群資電類	13	19		外語群英語類	2
9		設計群	17	20		餐旅群	17
10		土木與建築群	1	小計			149





星兒工坊

★ 102/01/31 關懷自閉症短片記者會

月31日(四)CF記者會欣欣百貨秀藝城
 看電影片欣賞無敵破壞王麥當勞可樂麥克羅
 藝條表演跳舞蹈活動心心電心獻阿女衷謝
 謝

豈乙



★ 102/02/22 中正紀念堂參觀展覽



2 鄧麗君特展、帝國寶藏展、偉

2014年2月22日 心得分享
 我們今天上午十點多出發去中正紀念堂看道
 很久以前的鄧麗君特展，他已經去世很久了！
 我們今天是在歌聲石廳進去參觀的，我走的時候
 還聽到「我只在乎你」、「月亮代表我的心」、「愛人」國
 語版、「夜來香」、「水調歌頭」、「小城故事」等等
 我們還坐著地上聽鄧麗君說話「阿娟再來」唱歌，聽完之
 後！我們還看到之前是鄧麗君穿的這麼漂亮的
 禮服，還看到他的化妝台換衣服室，我們也看到
 很多鄧麗君的百年歷史、事件等等……我還聽到
 鄧麗君講了很多語言，一下講國語、廣東話、日語、
 唱英文歌、跳舞等等……後來最後我還看到，鄧麗
 君的公仔等等……我們參觀完走出去之後，老師們
 19 就拍一張合照來照相，然後我們還參觀了帝國
 寶藏展！我們還看了很多很多的古文明寶物，我看
 了銀頭飾、還有好幾把的劍，還有木伊女頭
 飾等等……看都是埃及跟希臘發展的，我今天
 26 就看了很多，走了一個上午，後來老師們出來的時
 候就照了一張相，照完之後，我們就回五坊下
 吃午餐、午茶等等……所以今天我們玩得很開心、
 又愉快。



★ 102/03/08 三峽滿月園一日遊

102年3月8日星期三
 三峽老街
 那天7點半出發去坐捷運到西門站下車再換永寧的車到板橋車站抵達板橋車站8點半了我們就出站看到楊老師和劉老師我們一起上遊覽車一路上我們就聽解說員講解抵達目的地11點了我們分2組去逛老街我們2組去吃飯逛街吃東西一直逛到2點結束拍照快樂回星兒工坊



★ 102/05/30 故宮雷諾瓦展及準園生態農莊一日遊

4 April 102.5.30
 16 17 18
 參訪心得 參觀區夫人畫室 雷諾瓦 畫室 畫作
 畫會當代婦女時尚，他筆下呈現女性的出眾特質，在於女性也作閃耀重人的生命力，他運用了來自18世紀的華麗與佛拉姆納爾的藝術力量，以及天生對於女性人性的興趣。對於女性的描繪，在二十世紀已多位畫家筆下皆可見獨特的視覺藝術黑白。
 王林





團體會員名單



基隆市自閉症家長協會

* 地址：202基隆市中正區義一路67之7號3樓
* 電話：02-2422-9680
* 傳真：02-2422-6367

彰化縣自閉症肯納家長協會

* 地址：500彰化市陳稜路207號
* 電話：04-722-3460
* 傳真：04-720-2851

台北市自閉症家長協會

* 地址：103台北市大同區酒泉街189號
* 電話：02-2595-3937 02-5295-3786
* 傳真：02-2594-7374

南投縣自閉症關懷協會

* 地址：542南投縣草屯鎮和興一街22號4樓
* 電話：049-230-4537
* 傳真：049-239-5833

台灣肯納自閉症基金會

* 地址：112臺北市北投區行義路129號
* 電話：02-2874-1699
* 傳真：02-2874-8177

嘉義市關懷自閉症協會

* 地址：600嘉義市西區友孝路19號2樓B室
* 電話：05-231-1203
* 傳真：05-231-5833

台北市自閉兒社會福利基金會

* 地址：105台北市南京東路四段103號10樓
* 電話：02-2713-8108
* 傳真：02-2713-7783

台南市自閉症協進會

* 地址：700台南市永福路2段81巷1號2樓
* 電話：06-228-8719
* 傳真：06-280-5149

新北市自閉症服務協進會

* 地址：241新北市三重區溪尾街109號3樓
* 電話：02-8985-5768 02-8985-7688
* 傳真：02-8985-5764

高雄市自閉症協進會

* 地址：800高雄市新興區中正三路28號9樓
* 電話：07-236-7763 07-238-6782
* 傳真：07-236-3775

桃園縣自閉症協進會

* 地址：105桃園市龍鳳三街65巷38號
* 電話：03-392-0030
* 傳真：03-392-0663

星星兒社會福利基金會

* 地址：800高雄市新興區中正三路5號11樓之1
* 電話：07-223-5879
* 傳真：07-223-5531

桃園縣智障者家長協會

* 地址：330桃園縣桃園市延壽街143巷12號1樓
* 電話：03-369-9135 03-379-9361
* 傳真：03-370-5844

屏東縣自閉症協進會

* 地址：900屏東縣屏東市建豐路180巷35號5樓
* 電話：08-735-1024
* 傳真：08-735-1025

新竹市自閉症協進會

* 地址：300新竹市東南街142巷28號2樓
* 電話：03-561-1095
* 傳真：03-561-9305

台東縣自閉症協進會

* 地址：950台東市民航路927號
* 電話：089-346086
* 傳真：089-346087

新竹縣智障福利協進會

* 地址：314新竹縣竹東鎮大林路227號
* 電話：03-510-4057
* 傳真：03-510-0440

花蓮縣自閉症協會

* 地址：970花蓮市商校街178號
* 電話：03-831-1353
* 傳真：03-834-1494

苗栗縣自閉症協進會

* 地址：350苗栗縣竹南鎮康德街98巷18號
* 電話：037-475-604
* 傳真：037-470-045

花蓮縣智障福利協進會

* 地址：970花蓮縣花蓮市球崙二路238號
* 電話：03-823-7756
* 傳真：03-822-4728

台中市自閉症教育協進會

* 地址：408台中市南屯區東興路一段450號
* 電話：04-2472-3219 04-2471-5873
* 傳真：04-2472-3214

宜蘭縣自閉症者福利協進會

* 地址：260宜蘭縣宜蘭市民權路1段65號3樓
* 電話：03-935-6672
* 傳真：03-933-3794



中華民國自閉症總會

信用卡 單次/定期 捐款授權書

立案字號：台內社字第8504979號

填表日期：_____年____月____日 介紹人：_____

商店代號：01-250-0201-4 中華民國自閉症總會

一、授權人基本資料：

捐款人姓名：_____

持卡人簽名：_____

信用卡卡號：_____

信用卡有效期限：西元_____年____月

VISA MASTER JCB U卡 AE

授權號碼：_____ (持卡人請勿填寫)

地址：_____

電話：() _____ () _____

二、捐款方式：

(一) 月繳型：_____元，採每月固定繳納一次/自民國_____年____月起。

(二) 隨性：_____元，僅捐這一次。

(三) 每季(三個月)捐款一次 _____元/自民國_____年____月起。

(四) 每半年捐款一次 _____元/自民國_____年____月起。

(五) 每年捐款一次 _____元/自民國_____年____月起。

三、收據寄送

收據抬頭：_____

年度捐款收據(隔年元月寄發，以利報稅) 逐次開立寄發

免寄收據

四、本會取得您的資料後，將完整安全儲存於內部資料庫中，並防止未經授權人員之接觸。未經過您的同意，本會不會將您非公開之資料透露給本會之外的第三者。

五、您的每一筆捐款皆定期於本會會訊及官網辦理公開徵信，刊登捐贈人之基本資料(包括捐贈者名稱或姓名、捐贈財物、捐贈年月及捐贈用途)。
。是否願意公開徵信： 是 否。

六、若要停止捐款，請來電通知。

* 授權信用卡定期捐款條款：

本人茲授權「中華民國自閉症總會」及信用卡中心，符自本人信用卡進行之捐款扣繳；並於每月15日前，自本人信用卡內自動付款作業。

中華民國自閉症總會

電話：(02) 2394-4258 傳真：(02) 2394-4392

地址：10075 臺北市中正區寧波西街62號3樓

感謝您對於總會的支持，謝謝！



捐款芳名錄

102/1/1~102/6/30

日期	收據號碼	姓名	金額	日期	收據號碼	姓名	金額
102/1/3	2551	潘怡伶	3,800	102/3/30	2626	善心人氏	1,000
102/1/3	2552	鈺美得能量科技股份有限公司	11,500	102/3/30	2628	鈺將興業有限公司	5,000
102/1/3	2928	善心人氏	2,420	102/4/1	2630	張瑞紅	2,000
102/1/4	2553	中天打字社	44,995	102/4/1	2631	陳煥祖	300
102/1/4	2554	華維實業有限公司	57,735	102/4/2	2632	劉子瑜	500
102/1/7	2555	展燈實業有限公司	500	102/4/2	2957	善心人氏	2,793
102/1/7	2556	康晏洲	100	102/4/3	2633	展燈實業有限公司	500
102/1/7	2557	擎天信使音樂製作有限公司	450,000	102/4/9	2958	善心人氏	2,730
102/1/8	2558	汪濟平	1,000	102/4/10	2634	鈺美得能量科技股份有限公司	6,000
102/1/9	2559	善心人氏	100	102/4/10	2635	鄧玉香	5,000
102/1/9	2560	莊木樞	2,000	102/4/11	2959	張聲傑	1,000
102/1/9	2929	張聲傑	1,000	102/4/11	2960	善心人氏	350
102/1/9	2930	善心人氏	200	102/4/16	2961	善心人氏	4,858
102/1/10	2561	山川茗有限公司	100	102/4/17	2636	吳宥穎	100
102/1/10	2931	善心人氏	2,809	102/4/18	2962	善心人氏	3,533
102/1/11	2562	林楷龍	3,000	102/4/19	2637	王雅儷	1,000
102/1/11	2932	蕭揚江	5,000	102/4/19	2638	張政皓	500
102/1/15	2563	潘怡伶	1,900	102/4/19	2639	許惠媚	400
102/1/15	2564	韓素珠	1,000	102/4/23	2963	善心人氏	4,862
102/1/15	2565	劉品伶	500	102/4/25	2641	陳貞縈	50,000
102/1/15	2933	善心人氏	2,772	102/4/26	2642	善心人氏	4,200
102/1/16	2934	善心人氏	900	102/4/26	2644	郭怡君	100
102/1/21	2566	王雅儷	1,000	102/4/26	2645	洪派緯	3,000
102/1/21	2567	張政皓	500	102/4/26	2646	曹家榮	100
102/1/23	2935	善心人氏	5,032	102/4/26	2647	劉百純	800
102/1/24	2936	善心人氏	3,908	102/4/30	2648	蕾娜塔髮品	900
102/1/25	2568	童文妍	30,000	102/4/30	2649	善心人氏	2,000
102/1/26	2569	蘇愛子	300	102/4/30	2650	蘇愛子	300
102/1/28	2570	林惠敏	1,000	102/5/2	2964	善心人氏	3,528
102/1/28	2571	郭怡君	100	102/5/3	2651	展燈實業有限公司	500
102/1/29	2937	善心人氏	2,890	102/5/3	2652	潘怡伶	1,900
102/2/4	2572	林文忠	100	102/5/3	2653	賴銘次	8,000
102/2/5	2573	展燈實際有限公司	500	102/5/3	2654	吳荔雲	8,000
102/2/5	2938	張聲傑	1,000	102/5/3	2655	潘怡伶	1,900
102/2/5	2939	黃強寧	100	102/5/7	2656	財團法人感恩社會福利基金會	200,000
102/2/5	2940	善心人氏	7,521	102/5/7	2965	善心人氏	5,440
102/2/6	2941	鄧梅香	700	102/5/9	2657	財團法人台北市達康慈善基金會	100,000
102/2/6	2942	善心人氏	6,954	102/5/9	2966	善心人氏	3,075
102/2/8	2574	善心人氏	300	102/5/10	2967	張聲傑	1,000
102/2/15	2575	余俊學	300	102/5/14	2968	善心人氏	4,251
102/2/18	2576	林天發	5,000	102/5/16	2969	善心人氏	4,062
102/2/18	2577	善心人氏	500	102/5/20	2658	王雅儷	1,000
102/2/19	2943	善心人氏	1,470	102/5/20	2659	張政皓	500
102/2/21	2579	潘怡伶	2,850	102/5/21	2660	李尤玉蘭	2,015
102/2/21	2944	善心人氏	4,064	102/5/23	2661	善心人氏	1,806
102/2/22	2580	中國社會行為研究社	30,000	102/5/23	2662	每日一元 日行一善	100
102/2/22	2582	中天打字社	34,436	102/5/23	2663	郭思辰	100
102/2/22	2583	張政皓	500	102/5/23	2664	陳俊源	100
102/2/22	2585	王雅儷	1,000	102/5/23	2665	每日一元 日行一善01	100
102/2/26	2945	善心人氏	3,343	102/5/23	2666	羅偉綾	300
102/2/27	2946	財團法人永齡社會福利慈善事業基金會	42,120	102/5/23	2667	曾女	100
102/3/1	2586	郭怡君	100	102/5/23	2668	緩起訴處分金	30,000
102/3/4	2587	潘怡伶	5,700	102/5/23	2669	郭怡君	100
102/3/4	2589	蔡明穎	300	102/5/23	2671	劉文福	100
102/3/4	2590	盧文章	1,000	102/5/23	2672	陳鈺鎮	100
102/3/4	2591	湯文牽	100	102/5/23	2970	善心人氏	1,840
102/3/5	2592	展燈實際有限公司	500	102/6/3	2673	蔡明君	1,760
102/3/5	2947	善心人氏	960	102/6/3	2674	林青玲	500
102/3/6	2593	蕭揚江	3,000	102/6/3	2675	鄧玉香	6,000
102/3/7	2594	林惠敏	1,000	102/6/3	2676	鈺美得能量科技股份有限公司	6,000
102/3/7	2948	善心人氏	3,931	102/6/3	2677	中天打字社	40,068
102/3/9	2595	蘇愛子	300	102/6/3	2679	華維實業有限公司	158,895
102/3/12	2949	善心人氏	3,466	102/6/3	2680	陳素華	1,790
102/3/13	2597	林劉金月	100	102/6/3	2681	善心人氏	1,000
102/3/14	2950	宇揚工程有限公司黃志修	1,000	102/6/5	2682	展燈實業有限公司	500
102/3/14	2951	善心人氏	4,100	102/6/6	2971	張聲傑	1,000
102/3/14	2952	張聲傑	1,000	102/6/13	2972	善心人氏	2,171
102/3/15	2598	潘張柑花	1,100	102/6/14	2686	緩起訴處分金	65,000
102/3/15	2600	善心人氏	2,000	102/6/17	2687	財金資訊股份有限公司	100,000
102/3/18	2601	王雅儷	1,000	102/6/17	2688	鈺美得能量科技股份有限公司	5,000
102/3/18	2602	張政皓	500	102/6/18	2973	善心人氏	4,622
102/3/19	2953	善心人氏	3,169	102/6/19	2689	紫竹萱	300
102/3/21	2603	財團法人台北市新永和社會福利慈善事業基金會	100,000	102/6/19	2690	蘇愛子	300
102/3/21	2604	潘仁凱	2,000	102/6/19	2691	郭怡君	100
102/3/21	2605	善心人氏	3,000	102/6/19	2692	林桂	1,000
102/3/21	2954	善心人氏	3,752	102/6/20	2974	善心人氏	3,161
102/3/26	2955	善心人氏	3,162	102/6/21	2694	張政皓	500
102/3/28	2608	施明賢	5,572	102/6/25	2695	黃淑娟	1,000
102/3/28	2956	善心人氏	1,155	102/6/27	2696	孫慧如	300
102/3/30	2609	善心人氏	22,419	102/6/27	2697	無名氏	500
102/3/30	2610	善心人氏	7,115	102/6/27	2975	善心人氏	3,109
102/3/30	2611	新北市扶輪社	10,000	102/6/29	2698	中天打字社	9,859
102/3/30	2612	法蒂爾藝術舞蹈團	2,000	102/6/11	2684	平鎮國中324班	2,000
102/3/30	2613	陳明德	3,000	102/6/13	2685	蘇愛子	300
102/3/30	2614	洪連慶	2,000	102/6/21	2693	王雅儷	1,000
102/3/30	2615	蘇淑宜	2,000	102/3/15	2599	財團法人全聯慶祥慈善事業基金會	全聯禮卷一萬元
102/3/30	2616	廖偉凡	6,000	102/3/27	2606	臺灣菸酒股份有限公司台北營業處	活力勁24盒 綜合餅乾12箱
102/3/30	2617	陳力瑜	6,000	102/3/27	2607	富昱醫生技有限公司	蠶絲膠原多肽皂禮盒組10盒
102/3/30	2618	善心人氏	150	102/3/30	2629	財團法人維他露社會福利慈善事業基金會	JGTO250冰綠茶80箱
102/3/30	2619	郭怡君	100				
102/3/30	2620	高亞印刷實業有限公司	1,470				
102/3/30	2622	蘇愛子	300				
102/3/30	2623	林桂鳳	1,000				
102/3/30	2624	林慧明	2,000				
102/3/30	2625	杜宜仁	2,000				

會址：10075 臺北市中正區寧波西街62號3樓
 網址：www.autism.org.tw 電話：(02) 2394-4258
 信箱：autism@seed.net.tw 傳真：(02) 2394-4392
 郵政劃撥：18827249





中華民國自閉症總會

服務項目

- 一、促請政府頒訂具體可行之法令條文，加速推動自閉症者之醫療、教育、職訓、就業、就養..等相關權益及福利事宜。
- 二、藉由傳播媒體之宣導，喚起社會大眾，認識自閉症；提供諮詢服務，使相關人員能早期發現、早期療育，並給予接納、關懷、輔導及資助。
- 三、擔任與各基本會員及服務自閉症機構、政府單位之溝通協調角色，並辦理國內外自閉症相關機構之交流聯繫與合作事宜。
- 四、發行有關自閉症之書籍、雜誌或刊物。
- 五、辦理自閉症者之訓練活動課程及服務事項。
- 六、辦理從事自閉症相關工作人員之專業訓練及進修。
- 七、提供相關資料協助及促進醫療機構研究分析自閉症之成因、預防之道，並能給予早期診斷，及時進入療育體系。
- 八、配合相關法令，整合各項資源，使自閉症者能獲得最妥善的服務。

郵政劃撥存款收據

注意事項

- 一、本收據請詳加核對並妥為保管，以便日後查考。
- 二、如欲查詢存款入帳詳情時，請檢附本收據及已填妥之查詢函向各連線郵局辦理。
- 三、本收據各項金額、數字係機器印製，如非機器列印或經塗改或無收款郵局收訖章者無效。

請寄款人注意







- 一、帳號、戶名及寄款人姓名通訊處各欄請詳細填明，以免誤寄；抵付票據之存款，務請於交換前一天存入。
- 二、每筆存款至少須在新台幣十五元以上，且限填至元位為止。
- 三、倘金額塗改時請更換存款單重新填寫。
- 四、本存款單不得黏貼或附寄任何文件。
- 五、本存款金額業經電腦登帳後，不得申請撤回。
- 六、本存款單備供電腦影像處理，請以正楷工整書寫並請勿摺疊。帳戶如需自印存款單，各欄文字及規格必須與本單完全相符；如有不符，各局應婉請寄款人更換郵局印製之存款單填寫，以利處理。
- 七、本存款單帳號與金額欄請以阿拉伯數字書寫。
- 八、帳戶本人在「付款局」所在直轄市或縣（市）以外之行政區域存款，需由帳戶內扣收手續費。

交易代號：0501、0502現金存款 0503票據存款 2212劃撥票據託收

本聯由儲匯處存查 360,000張(100張)94.2 210×110mm (80g/m²模) (上亞)保管五年



如果您的孩子出現以下情形 七種以上，請即刻與我們聯繫！

 抗拒正常反應方式	 莫名其妙的笑	 模仿別人說話	 聽而不聞，無反應	 不怕危險
 對疼痛感應遲鈍	 無特別原因卻表現極度哭鬧	 喜歡轉動東西	 不易與人親近	 持續怪異的遊戲方式
 與其他兒童相處困難	 行為固定，拒絕變化	 目光不與人接觸	 態度冷漠	 不願踢球但會堆積木
 操作技巧缺乏一致性	 以手(姿)勢表達需要	 對物體的喜好表現不恰當	 極端好動或過度被動安靜	

會址：10075臺北市中正區寧波西街62號3樓

電話：(02) 2394-4258

傳真：(02) 2394-4392

郵政劃撥：18827249

網址：www.autism.org.tw

信箱：autism@seed.net.tw

98-04-43-04 郵政劃撥儲金存款單

帳號	18827249	金額	仟	佰	拾	萬	仟	佰	拾	元
		新台幣								
		(小寫)								

通訊欄 (限與本次存款有關事項)

戶名	社團法人中華民國自閉症總會	
寄款人		
姓名		
通訊處	□□□-□□	
電話		
	經辦局收款戳	

虛線內備供機器印錄用請勿填寫

◎寄款人請注意背面說明
◎本收據由電腦印錄請勿填寫

郵政劃撥儲金存款收據

收款帳號戶名	
存款金額	
電腦記錄	
經辦局收款戳	