

星聲星語

第24期

中華民國一〇三年四月出刊【印刷品】

發行人：洪美珍 理事長

電話：(02) 2394-4258

E-mail：autism@seed.net.tw

編輯：潘怡伶、賴俐君

傳真：(02) 2394-4392

郵政劃撥：18827249

核准立案：台內社字第8504979號

網址：www.autism.org.tw

地址：10075臺北市中正區寧波西街62號3樓



● 2014星星相惜讓愛走動—第一排左下新北市自閉症服務協進會李東琳理事長，右下一中華民國自閉症總會潘怡伶秘書長，右下二台北市自閉症家長協會鄭佩琨總幹事，第二排左一關懷大使主持人陳力瑜，左二宜蘭縣自閉症者福利協進會羅正明理事長，左三中華民國自閉症總會洪美珍理事長，右一臺北市眾躍獅子會李綺蕾會長，右二TOTO財團法人台北市新永和社会福利慈善事業基金會呂建宏執行長，第三排左一新竹市自閉症協進會曾治乾理事長，左二桃園啟智學校許唐敏校長，左三救國團台北市區委會黃應源組長，左四御璫意識開發有限公司楊子軍，右一苗栗縣自閉症協進會連靜娟前理事長

【目錄】

最新消息

※活動快報 P2

※星兒工坊義賣商品 P3

本會活動

※2014星星相惜讓愛走動 P5

※2013自閉症者畫作甄選暨展覽活動 P9

※自閉症者生涯暨受教權益提升計畫 P14

※提昇服務身心障礙人員專業能力計畫 P17

※自閉症教學影片拍攝 P18

資訊新站

※居家身心障礙者維生器材及必要生活輔具用電優惠服務 P19

教育相關訊息

※103學年度身心障礙學生適性輔導

安置高級中等學校 P21

※103學年度身心障礙學生升學大專校院甄試 P23

※103學年度大專校院辦理單獨招收

身心障礙學生考試 P24

星兒工坊 P25

新書介紹 P27

團體會員名單 P28

捐款芳名錄 P30



● 2013自閉症者畫作甄選暨展覽活動



● 103/03/20香港專業教育學院(沙田)幼兒教育及社會服務系來訪



● 102/12/10大陸家長團體參訪

成人自閉症孩子及 家長的雙老規劃座談會

「家」，是我們的避風港，也是讓我們生命持續成長的地方。但是，為什麼自閉症成人患者，有近70%最後變成精神病患？我們至今有沒有為他們找到永遠的家？在以色列，約30年前，有一位母親帶著自閉症孩子上山自殺，以色列朝野震驚均覺得是一種莫大的恥辱。而台灣，每隔幾年就發生一次類似事件，政府的政策至今卻仍牛步向前。千萬不要說「慢慢來，急不得」，難道我們還要再等30年嗎？

※會議日期：103年5月17日（六），上午9:00至下午15:30

※會議地點：台北市中正區寧波西街62號5樓

※參加對象及人數：成人自閉症者家長及關心此議題之社會大眾30-50名

※參加費用：免費

※會議內容：「在地老化」實施分享經驗、成人自閉症孩子的雙老安置計劃與執行、成人自閉症孩子安置執行討論

2014成人自閉症者及心智障礙者 體適能課程設計與教學研習會

每位自閉症者及心智障礙者的個體差異性大，在體能與認知能力發展也不一，根據統計，自閉症者的健康狀況普遍不大樂觀，且其休閒活動種類多屬靜態活動或康樂性活動，為了促進他們的生理發展和身體健康，本次課程邀請具適應體育教學專長之新北市立新北特殊教育學校 柯建興主任，教導自閉症者正確、健康的體適能活動訓練，也是相當重要的。

※辦理時間：103年7月18日（五）、7月19日（六）

※授課講師：新北市立新北特殊教育學校 柯建興主任

※課程內容（暫定）：健康體適能概念與原則介紹、成人自閉症者及心智障礙者的休閒生活與體適能問題及體適能檢測方式、體適能課程設計原則與技巧、團體活動設計原則及技巧、團體規則建立方式、排球體適能示範教學與體驗、排球體適能模擬競賽、實地現場示範教學與體驗（暖身運動、體操性活動、團體球類課程設計）

【身心障礙學生升學高中職暨大專校院宣導座談會】及 【自閉症學生就讀大專校院之適應準備宣導座談會】

本會有感於自閉症學生在高三升學以及在大專校院就讀時，面臨許多升學制度、校系選擇、課業學習、人際關係、校園適應…等議題，於今年度將辦理「身心障礙學生升學高中職暨大專校院宣導座談會」及「自閉症學生就讀大專校院之適應準備宣導座談會」，說明自閉症學生在高三升學的經歷，以及進入大專院校就讀後的校園生活適應情形，以期協助自閉症學生能順利進入下一個求學階段，並擁有一個更美好、充實的大學生活。

※會議時間：103年6月~8月間

※會議地點：臺北、臺中、高雄

※會議內容（暫定）：自閉症學生升學高中職之升學管道與生涯規劃、自閉症者升學大專校院之升學管道說明、大專校院提供自閉症學生之服務資源盤點說明、自閉症學生升學大專校院之經驗說明、自閉症學生就讀大專校院之常見適應問題說明、大專校院自閉症學生家長經驗分享、進入大專校院就讀之自閉症學生自我準備建議

詳細活動資訊請上本會官網www.autism.org.tw查詢



吉祥福袋

說明：5*7 cm

價格：120元/個



草本香包

說明：9*10 cm

價格：100元/個

端午情 星兒心

中華民國自閉症總會「星兒工場」為日間社區作業設施，服務對象介於庇護性就業服務與日間照顧服務中間之自閉症者為主（含心智障礙者）。透過作業活動的輔導與休閒技能之培養，如園藝、花藝、代工和社區參與等活動，讓服務者能展現才華、增加自信心、獲得成就感並增進生活的適應能力。您的支持是服務者成長的原動力，請給予我們加油和鼓勵，共同感受植物的生命力與星兒互動的成果。



端午福袋

說明：5*7 cm

價格：100元/個



開運竹盆栽

說明：開運竹

價格：時價/盆



開運竹盆栽

說明：開運竹

價格：時價/盆



桌上型盆花

說明：向日葵、百合、火龍果、玫瑰

價格：時價/盆



開運竹盆栽

說明：開運竹

價格：時價/盆



編織馬拉巴栗

說明：馬拉巴栗

價格：300元/盆

【訂購資訊】：

中華民國自閉症總會 附設 社區作業所星兒工場

電話：(02) 2394-4258

傳真：(02) 2394-4392

E-mail：autism@seed.net.tw

官網：http://www.autism.org.tw/

FB粉絲團：閉總星兒

地址：10075 台北市中正區寧波西街62號3樓

※花器會因每批進貨方式不同,外型會略有差異

【運送優惠】(代客送花)

※滿2000元：

可免費外送區域台北市全區；山區、偏遠地區請電話詢價

※滿3000元：

可免費外送區域台北市全區、新北市永和區、中和區、三重區、板橋區、新店區、土城區、新莊區、蘆洲區；山區、偏遠地區請電話詢價



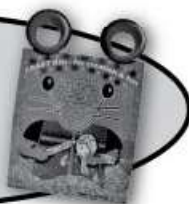
守護自閉兒 需要你和我



自閉症者經常沉浸在自己的國度
 忘了注意外面世界的變化
 有些人認為他們好像來自遙遠的星球
 也稱他們為「星兒」
 邀請您一起伸出雙手
 幫助星兒擁有一個更美好的明天

捐款即送精美贈品乙份！

捐100元
 送 金蔥彩繪膠筆



捐200元
 送 書籤(52張)



捐500元
 送 手札或wow卡



捐1000元
 送 畫冊



【捐款方式】

(活動到5月底止)

線上捐款：請上本會官網www.autism.org.tw左下角點選「我要捐款」後，連結「一般性捐款」或「智邦公益館」。

信用卡捐款：請上本會官網www.autism.org.tw左下角點選「我要捐款」後，於「信用卡傳真刷卡」下載「捐款授權書」，填妥後郵寄或傳真給我們即可。

郵政劃撥捐款：帳戶名稱「社團法人中華民國自閉症總會」，劃撥帳號「18827249」。

銀行捐款：彰化銀行古亭分行，戶名「社團法人中華民國自閉症總會」，銀行代號「009」，捐款帳號「5116-01-010126-00」。



2014星星相惜 讓愛走動

聯合國大會在2007年通過每年4月2日為『世界自閉症關懷日』(World Autism Awareness Day, 簡稱WAAD), 以提高公眾對自閉症的認識、接納和支持; 本會與全球同步響應「世界自閉症關懷日」, 辦理「2014星星相惜 讓愛走動」活動, 並邀請陳力瑜和陳高超擔任今年的關懷大使, 與社會大眾一起透過健走活動, 喚起國人對於自閉症者之關懷。



「2014星星相惜讓愛走動」開幕式活動

■ 開幕活動

3月29日下午來自全國各地的自閉症者家庭及社會大眾, 一同齊聚在臺北火車站南二門前廣場, 活動開始由臺北市自閉症家長協會的星兒打擊樂團揭開序幕, 星兒打擊樂團是由兩位專業老師帶領著9位星兒所組成的, 星兒們透過輕快的我家門前有小河、丟丟噹等耳熟能詳的曲子讓現場大朋友、小朋友皆能隨之搖擺, 在歡樂的氣氛中也充分展現出星兒的活力及熱情。

接下來, 開幕式後關懷大使陳力瑜和陳高超宣讀總統及總統夫人賀電, 許多長官皆到現場為自閉症者加油打氣, 包含: 衛生福利部社會及家庭署 祝健芳副署長、衛生福利部國民健康署 孔憲蘭副署長、臺北市政府社會局 王浩局長、交通部臺灣鐵路管理局 簡信立站長、臺北市議員 郭昭巖女士、臺北市議員 秦慧珠女士、臺北市議員 許淑華女士等都特地前來參加; 此外, 本次活動也要特別感謝許多民間企業及團體的支持與贊助, 因為有他們的愛心與奉獻, 使活動能更順利且圓滿地完成。



2014活動關懷大使陳高超、陳力瑜



由理事長準備帶領大家巡禮



■ 踩街巡禮

踩街巡禮前邀請到璞攏共舞團，帶領所有自閉症家庭及活動參與者進行暖身，在「陽婆婆」表演的帶領下，讓所有人隨著輕快節奏舞動身體，現場氣氛勝過當天炎熱的天氣，用簡單的動作和舞步將快樂傳遞給所有參與者，同時也讓社會大眾看見自閉症者活潑的一面。

這次活動由於是在臺北火車站站內巡禮，活動中不僅是自閉症家庭健走，也在繞行臺北火車站內一圈時，結合在東、西側迴廊中展出自閉症宣導，讓社會大眾參與健走外，可以更加認識自閉症者及每個協會所提供的服務，不僅讓有需要的民眾可以快速結合資源，也期許能透過宣導展覽使更多愛心傳遞給每一個自閉症協會及家庭。

活動也結合了星兒踩裝巡禮，星兒們為了踩街活動穿戴不同的飾品，讓民眾欣賞星兒精心的裝扮外，同時可以參加票選活動，藉此吸引更多社會大眾的目光。除此之外，這次也邀請到Cosplay的夥伴與星兒們一起巡禮，每位熱心的Cosplay夥伴都拿著不同的標語牌，讓社會大眾能透過短短的口號加深對自閉症者的同理及關懷，也希望社會大眾在欣賞踩裝時看見不一樣的自閉症者，讓社會大眾瞭解每個人的外表其實並不重要，重要的是每個不同外表下都擁有一顆善良且溫暖的心，Cosplay夥伴在星兒健走時沿路幫助及鼓勵，也緊扣住「守護自閉兒，需要你和我」的口號。

過程中，我們在北二門也設置了四個闖關活動，讓社會大眾在參與闖關時能瞭解自閉症者生活上所遇到的困難，也期許能透過闖關活動讓自閉症者及志工夥伴能得到無價的回憶及對自己的肯定。今年的闖關活動，別於以往集滿印章才能換贈品，這次在每個關卡過關時即可拿到小贈品，讓參與闖關的每一個人都可以滿載而歸！



璞攏共帶領健走前暖身



Cosplay夥伴一同踩街巡禮



星兒為了踩街所準備的特別彩裝



東、西側迴廊所展出的宣導及畫作



Cosplay夥伴活動時舉標語與星兒合影



Cosplay夥伴所帶來的布袋戲表演



■ 舞臺表演

為了讓社會大眾能更瞭解自閉症朋友，在踩街的過程中，南二門舞台上仍有安排著各式各樣精彩的舞台表演，包含自閉症者音樂表演、有獎徵答及摸彩活動，帶給社會大眾不一樣的下午。透過自閉症朋友活潑的音樂表演，使社會大眾看見自閉症朋友的優點及長才，並藉著有獎徵答的方式，增加民眾對於自閉症的認識。

自閉症朋友音樂表演的部分，今年邀請到五組表演團體，首先登場的是「基隆市星兒鍵盤樂團」由10位團員透過大鼓、鍵盤及鈴鼓為大家帶來5首活力滿分的曲子，帶領樂團的老師在每次表演都不斷求新求變，希望呈現最佳的聽覺及視覺給觀眾，期待大家看到星兒的進步！

第二組上台是臺南市自閉症協進會的二胡表演，瑄鳳在國小、國中的時候，就有練習過鋼琴，在瑄鳳大學畢業後選擇開始學習二胡，老師也讚美瑄鳳學得比一般學生更快、更好，慢慢地在老師的鼓勵下，開始站上舞台演奏，瑄鳳媽媽說：「因為我們沒有放棄她，她也給予我們更多的驚喜與回饋！」。瑄鳳在這次表演中帶來了「陪我看日出」、「月亮代表我的心」，透過兩首動人的曲子，傳遞出瑄鳳對二胡的熱愛及家長在背後支持鼓勵的愛。

第三組上台的由臺中市自閉症教育協進會的「青春太鼓隊」所帶來富有節奏律動的音樂，充滿節奏感的音樂最能吸引自閉症孩子的目光，而太極鼓更是充滿了熱情與韻律的樂器，鑿鑿的聲響彷彿在訴說著遠古的故事，最容易貼近人心。

接著登場的是臺北市自閉症家長協會的「小貝殼樂團」，2013年起小貝殼庇護性員工利用工作之餘，學習烏克麗麗，藉著樂器彈唱，讓身心靈得到適當的紓解，也讓有音樂天份的身心障青年得到特殊才藝的培訓，有機會上台表演展現才華，建立信心。

最後由我們中華民國自閉症總會附設星兒工坊所帶來的陶笛及舞蹈表演，22位星兒帶來陶笛版的「小蜜蜂」及可愛的「瘦瘦操」舞蹈表演，星兒們練習好幾個月，在活動當天透過陶笛的樂聲及輕快的舞蹈讓大家看見星兒工坊的星兒們專注且努力不懈的樣子，為整場活動畫下完美的句點。

這次活動也特別感謝救國團臺北市團委會以及璞攏共舞蹈團的協助，帶來精彩的單車特技及舞蹈模仿秀，也感謝Cosplay夥伴帶來的布袋戲演出，最後，非常感謝所有來參加活動的自閉症者及家庭、志工夥伴及一般民眾，今年活動緊扣「守護自閉兒，需要你和我」的口號，讓關懷星兒的種子繼續成長茁壯，活動在盛大歡愉的氣氛下結束，希望以後每年在這特別的「世界自閉症關懷日」中，大家能夠再次相聚。



星兒鍵盤樂團



璞攏共舞團舞蹈模仿秀



青春太鼓隊



二胡表演



星兒特攻隊



小貝殼烏克麗麗樂團

攤位活動

今年活動場地有臺北車站南二門廣場及北二門廣場兩地，攤位主要分成南二門的「宣導小舖」及北二門的「遊戲區」兩大部分，並結合了闖關活動的設計，讓參與者藉由不同關卡瞭解自閉症者生活上的困境，有別以往集滿印章才能換贈品，今年每一個關卡都有小贈品，使每一位來闖關的挑戰者滿載而歸！

闖關遊戲中，每一道關卡皆結合不同宣導主題，關卡中「愛在心裡口難開」設計概念源自自閉症者口語表達能力的困難，透過關主含水說話讓闖關者猜題，使闖關者對自閉症者口語表達困難多一分的瞭解及同理；「得星應手」是看似簡單的認字釣魚遊戲，但對於在幼兒時期手部肌肉就較弱的自閉症者是格外的困難，希望透過這遊戲讓社會大眾瞭解肌肉訓練是須要從小開始的，讓民眾知道早期療育的重要；「來自星星的你」是希望透過耳熟能詳的兒歌小星星，讓大家對星兒有更多的關懷及同理。

宣導小舖的部分，「眾星雲集」及「披星戴月」兩個活動，讓參與者透過簡單的拼圖及套圈圈遊戲，瞭解成人服務、早療與教育服務，透過小遊戲增加社會大眾對自閉症照顧及早期療育的認識。

↓ 下圖為當天參與闖關活動情形及拿著舉牌可愛的行動機器人





2013自閉症者畫作甄選暨展覽活動

「小杰很愛畫畫，沒事就一直畫，家裡到處都是小杰隨手的塗鴉（早期大部分跟字母有關），媽媽收不勝收…我有一次看孟杰在A4紙上畫了一張火車的英文單字，居然有司機、乘客在裡面好有意思…小杰將來生活的問題是我們最擔心的（咱們會老，他會大一台語），讓他找到自己的興趣，培養他的專業能力能夠獨立謀生才是我們最在意的事。感謝自閉症總會辦了這樣的比賽，給了小杰機會，謝謝！」自閉症者因為不善與外



畫展開幕儀式

界溝通，就如同星星般住在遙遠的星球之中，因此人們又稱他們為「星兒」；然而也正因为如此，自閉症者對於色彩及景物常有不同於常人的觀察與創作，從而展現出許多另人驚艷的藝術作品，讓我們有機會由畫作認識他們的內心世界。

本會於民國102年主辦「2013自閉症者畫作甄選暨展覽活動」，邀請全國自閉症者及心智障礙者一同參與畫作甄選活動，經評選後於臺北車站文化藝廊展出48幅獲獎作品，每幅畫作都描繪著不同孩子的故事，裡面有他們的快樂、憧憬與世界，讓民眾一起看見自閉症者天賦異秉的藝術創作，體會自閉症者眼中的「星」世界。本次畫展另特邀劉先元先生展出攝影作品，顯現自閉症者攝影天賦。

本會 洪美珍理事長提到，透過這次的活動我們不僅要讓自閉症者有機會從中獲得成就感及提昇自信心，並期望透過自閉症者的畫作及攝影作品能增加社會大眾對他們的認識，使更多人感受到自閉症者的生命力量，且擴散到每個人的心中。

畫展開幕式 ▶



畫作展覽情形



畫作展覽情形



作品欣賞

我的寵物

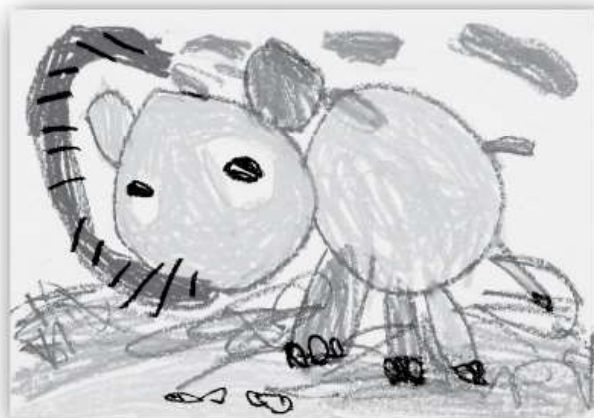
小程 / 中度自閉症
學前組 / 第一名

【作者簡介】

小程是個情緒不穩定的孩子，雖然有口語能力，但是主動表達意願及動機不高，經常需要增強學習動機

【作品簡介】

這次的作品是經由美術老師細心的協助，一起合作完成



散步

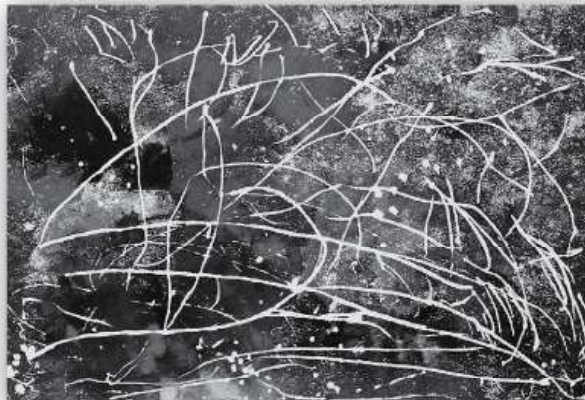
小正 / 中度自閉症
學前組 / 第二名

【作者簡介】

小正喜歡研究各種車子的輪子，有幽默感，也很喜歡笑，會主動尋找大人撒嬌，對於畫圖，小正很有自己的想法，喜歡自己嘗試創作，完成作品時，臉上會出現可愛的笑容喔！

【作品簡介】

以珍珠板和鉛筆讓小正創作，請小正帶鉛筆一起去散步，待小正在珍珠板上自行描繪線條後，再以顏料和海綿做拓印，將圖形拓印在圖畫紙上



外婆家採水果

小陽 / 輕度自閉症
國小組 / 第一名

【作者簡介】

- 曾榮獲1、第43屆世界兒童畫展新竹縣繪畫類優選(一年級)
- 2、第44屆世界兒童畫展新竹縣貼畫類特優(二年級)
- 3、102年郵政壽險全國兒童寫生比賽低年級組優選
- 4、102年教育部珍愛家庭季圖文甄選全國決賽低年級組佳作

【作品簡介】

到外婆家和家人一起採水果的美好回憶，經由繪畫不斷的複製、傳達和親人在一起的歡愉。作者深藏的內心世界是自然流露的快樂語言，打破了作者言語上的限制與禁錮，流洩出內心的熱情與奔放，強烈的色彩、扭曲的動感筆觸，是他心靈深處無聲的吶喊





愛吃鳳梨的大猩猩

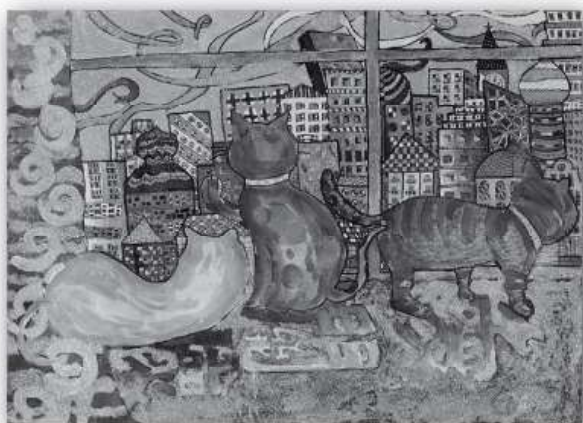
小瑋 / 自閉症
國小組 / 第二名

【作者簡介】

大家都叫我小畫家瑋瑋，因為我最喜歡畫圖，只要有一枝筆在手，我就能畫出我心中的夢想，帶給我很多的快樂和希望！

【作品簡介】

水果是我最愛的食物，送了一顆鳳梨給全身毛絨絨的大猩猩，希望牠會和我一樣愛上水果酸酸甜甜的好滋味



多一點愛，世界更美好

小杰 / 輕度自閉症
青少年組 / 第一名

【作者簡介】

我是個愛畫畫愛幻想的人，我的名字叫小杰Jay。任何時刻，我幾乎都拿著畫筆，因為只要有想法和創意我都不想錯過

【作品簡介】

不擅於表達的人，其實內心世界是很繽紛的。渴望別人來敲敲我心靈的窗，讓友善的愛從這裡發芽，要讓這世界充滿幸福與愛

淡水碼頭一隅

小晴 / 輕度自閉症
青少年組 / 第二名

【作者簡介】

小晴，就讀高中廣告設計科三年級，勇於嘗試不同的媒材、碳筆、色鉛筆、壓克力、廣告原料、板畫、粉彩、水彩、水墨……沉浸在創作的無聲世界裡，享受作畫的樂趣，是我最放鬆、最自在的時光

【作品簡介】

淡水河岸向來景色優美、風光宜人，尤其是漁船停泊時的情景，更像是一張印刷精美的明信片，描繪出眼中所見景象，期望成為心中最美的風景





悠遊熱氣球

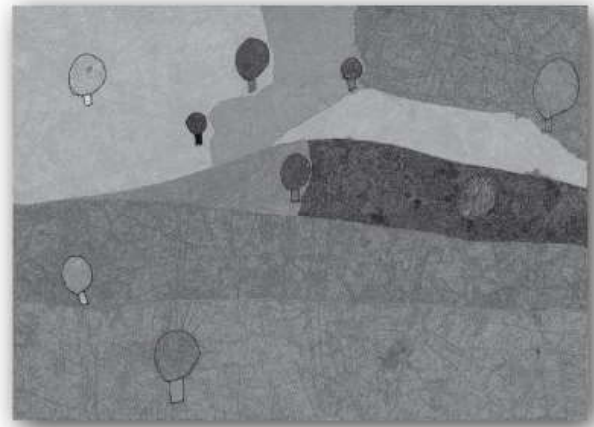
小清 / 重度多重障礙(智能障礙、自閉症)
成人組 / 第一名

【作者簡介】

小清是位說話字正腔圓的女孩，平常很樂於參加任何活動，繪畫具有自己獨特風格，一筆一畫栩栩如生的樣貌。

【作品簡介】

綠油油的一望無際草原上，仰望著蔚藍天空飛吧！熱氣球飛向天空鳥瞰這山谷間和片片遼闊草地。



花花世界

小安 / 中度智能障礙
成人組 / 第二名

【作者簡介】

大家好，我家裡的成員有爸爸、媽媽、哥哥，家中我最小，家裡有4個人，都很溫暖唷！

【作品簡介】

多重花覺得很漂亮，又有趣的花感覺很美麗，有大大小小的花，風景是深藍的美麗，有漂亮唷！

勇敢向毒品說「不」

小群 / 中度自閉症
法律宣導組 / 第一名

【作者簡介】

我從小就很喜歡畫畫，隨手一張紙、一枝筆，就能讓我掉進快樂的世界。我立志將來成為畫家，希望在繪畫的領域學習更多的新知，能將萬物的美盡收筆底。

【作品簡介】

毒品，它是多麼恐怖，不小心接觸是一個沒完沒了的悲劇，它會使人神智不清，上癮後無法自拔痛難堪，對於所有的人身心發展都會影響，所以必須大力宣導，我設計以跆拳道選手，他強力反毒品、藥品，讓骷髏人為之驚恐，正義與邪惡呈現極大反差。





飲乎醉醉，撞乎碎碎

小中 / 輕度自閉症
法律宣導組 / 第二名

【作者簡介】

小中語言發展遲緩，在語言治療師的建議下，小中開始接觸繪畫，對於老師的指導或建議，常有屬於自己的看法，較不容易受到他人的影響。繪畫老師對小中作畫的評語是用色大膽，構圖常不拘泥於形式。在老師的鼓勵下，報名參加此次畫作甄選，期待能受評審青睞

【作品簡介】

背景勾勒都市的燈紅酒綠的夜生活，一位酒駕的爸爸戴著可愛的女兒準備返家，不料發生車禍，在死神的召喚之下，產生了一個破碎的家庭，至於被撞的對向車輛駕駛，則是倒臥在血泊之中，畫出了一幕令人驚心動魄的畫面



新生湖景

小元 / 輕度自閉症
攝影組

【作者簡介】

小元現就讀國中三年級，興趣是玩電腦、攝影、聽相聲、聽音樂、看書.....etc。喜歡攝影是因為爸爸是攝影老師，被他「耳濡目染」，而且蠻容易就能有好作品(相較於繪畫來說.....)，跟著爸爸拍了幾次之後，感覺更瞭解攝影是一門高深的藝術，也有很多招式、技術可以讓照片更好看，受益良多。

獲獎：2013坤泰盃攝影圖文徵選國中組第二名

【作品簡介】

記得在小時候，青草湖是小小的一條河，我覺得青草湖不像湖，像一條水溝。而如今它恢復了，我再一次看到的時候，我簡直不敢相信這裡曾經是一條小河，豪邁壯闊的湖景，湖中還映出片片燈光，如此美麗的青草湖，使我不由自主地讚嘆：宛如新生！

(拍攝地點：新竹市青草湖。此作品獲得坤泰盃攝影圖文徵選國中組第二名)



一瀉千里

小元 / 輕度自閉症
攝影組

【作者簡介】

小元現就讀國中三年級，興趣是玩電腦、攝影、聽相聲、聽音樂、看書.....etc。喜歡攝影是因為爸爸是攝影老師，被他「耳濡目染」，而且蠻容易就能有好作品(相較於繪畫來說.....)，跟著爸爸拍了幾次之後，感覺更瞭解攝影是一門高深的藝術，也有很多招式、技術可以讓照片更好看，受益良多。

獲獎：2013坤泰盃攝影圖文徵選國中組第二名

【作品簡介】

俗話說：「細水長流」。可是我更愛看這種「一瀉千里」的瀑布。水流被河崖分成數道潔白的水柱，一齊直衝而下，而最後又撞進湖中，形成白色的水花，實是美景。

(拍攝地點：十分瀑布)





自閉症者生涯暨受教權益提升計畫

本會在今年度針對「自閉症者的生涯輔導」以及「自閉症學生就讀大專校院之受教權益」兩大議題，執行「自閉症者生涯暨受教權益提升計畫」，本計畫邀請國立臺灣師範大學特殊教育學系 張正芬教授、樹德科技大學兒童與家庭服務系 胡秀妲助理教授、台北市立松山家商綜職班 李玉錦教師以及台北市立劍潭國小資源班 林迺超教師等擔任計畫督導，計畫內容主要包含辦理焦點團體、問卷調查、專題講座及手冊編製等，藉此增加服務自閉症者的力量與資源。

● 自閉症者的生涯輔導

本會透過焦點團體訪談自閉症者各年齡層（嬰幼兒階段、兒童階段、青少年階段、成人階段）之主要照顧者、學校教師、機構人員及醫事人員，藉以瞭解自閉症者在生涯成長中面臨的問題及困境，以及教師、家長在協助自閉症者時的經驗、困境以及建議。

在團體過後，我們歸納團體成員運用在自閉症者各年齡階段的輔導策略，其中許多受訪者都指出自閉症者在情緒行為問題上輔導的困難，如同一位自閉症者媽媽所述：「因為我的小孩是一個很有情緒化的小孩，所以如果不順他的意，他可能會去動人家一下、打一下，小朋友就會告狀，有些家長可以容忍、有些家長就不可以容忍，曾經有家長就要告我，這是我最大的壓力，他在學校常常有這些問題」由此可知自閉症者的情緒行為問題造成家長承受許多的壓力，而面對壓力家長的舒壓方式為：「我遇到一個很棒的助教，他也有一個自閉症小孩，他教我一些方法我就試著去跟老師溝通、去跟家長溝通，我的壓力就慢慢釋放，我還有一群跟我一樣有自閉兒的媽媽，我們有時候就約出來聊聊天、講講心事這樣，這是我最大宣洩的地方」在訪談過程中受訪者也分享許多他們曾經輔導情緒行為問題的策略，計畫督導胡秀妲老師總結提到：「當要協助這些孩子們在情緒上面去確認自己的情緒，然後要從這個情緒讓他到平和情況之下，有用圖卡的、聽音樂的、到有空間發洩情緒的海綿教室，這中間使用到的方式，就是你也讓這個孩子學會自己調節，用計時器讓他自己知道你的調節時間不能無限的延長，要有一段時間，還有透過體能方式，這些可以供未來很多家長跟這些教保人員、學校老師做參考的」。

針對自閉症者生涯輔導的議題，本會編製成「自閉症者生涯輔導手冊」與「自閉症者生活護照」等書籍供家長及教師參考；「自閉症者生涯輔導手冊」主要提供自閉症者的生涯階段介紹、家庭輔導策略、生活輔導策略、情緒行為輔導策略、各種教學法簡介等內容介紹；「自閉症者生活護照」則是提供家長或教師能紀錄自閉症者各種情緒行為事件及因應策略，並設計給自閉症者使用的自我情緒量表及生活資源，藉此降低自閉症者情緒行為問題的發生及嚴重度，並增加自閉症者與他人社交互動的正向關係。



生涯輔導焦點團體辦理情形

● 自閉症學生就讀大專校院之受教權益

本會透過焦點團體及問卷調查，瞭解自閉症學生在面臨升學大專院校以及進入就讀大專院校後的各種需求及議題，受訪者之身分包含：高三自閉症學生、高三自閉症學生之家長、大專校院自閉症學生、大專校院自閉症學生之家長以及大專校院輔導人員；並且辦理「身心障礙學生升學大專校院座談會」，說明自閉症者升學大專校院之管道及大專校院之校園生活，提供給自閉症學生及其家長做為升學參考。

透過問卷調查大專校院自閉症學生，進入大專校院就讀後最擔心的問題從高到低依序為：人際問題、學業問題、情緒問題、和家人相處問題、獨立生活問題；而大專校院輔導人員認為自閉症學生對各種問題的服務需求性由高至低為：人際問題、情緒問題、家長溝通協調、兩性情感問題、學業問題、和家人相處問題、獨立生活問題；整體而言，自閉症大專生的學業困難，包括：準時專題報告、通識課程、分組報告、時間管理不佳、學習態度不佳，而自閉症大專生普遍有人際互動的困難，包括：不知如何與同學或室友互動等。

「大一的時候，上學期還可以跟一群同學在一起，可是下學期的時候他們就慢慢疏離我，就是我要坐在他們旁邊，他們看到我來就把包包放著，說這邊有人要坐，可是我認為他們是我的朋友，他們並沒有把我當成朋友，我是覺得很難過，那時候我就連走進教室都覺得很難過」、「跟系上的人沒有很熟，當然有時候去上課的話會講到話，但是講的話都是不多，而且還會因為這樣子偶爾還會翹課，當然就是自己的選擇，自己也要負責」這些大專校院自閉症學生自述在校園中面臨的人際關係問題，下面「表一」列出7位受訪的大專校院自閉症學生對於校園人際關係的困難或挑戰以及其因應方式。

在訪談中大專校院輔導人員也提供許多輔導自閉症學生的經驗與建議，在提供有效學習支持的策略包括：同儕志工協助個別化需求協助、指定分組、課業輔導及作業彈性處理等；有效人際輔導策略包括：同儕協助、諮商及訂定行為契約等。上述這些支持策略或可做為日後大專校院資源教室教師輔導自閉症學生之參考。而學生組述及的學業及人際困擾的因應方式如：加強時間管理能力、視覺提醒、結構化教學安排、社交技巧課程、情緒控制訓練、同儕小老師支持及個別化喘息空間提供等，亦可當作日後大專校院資源教室教師輔導自閉症學生之參考。



大專校院受教權益焦點團體辦理情形

【表一】

大學困擾學生	人際困擾/挑戰	因應方式
國立科大 A 生	我覺得我是磨過來的，以前我就是很衝，會跟人家起衝突	覺得有衝突的時候會避開
私立科大 B 生	有時候交朋友會有問題	避開或是尋找老師求助
國立大學 C 生	人際關係是我最大的挑戰 分不清楚別人的情緒狀態 被罵白目、句點王	固定去看醫生 上人際關係角色演練同理心訓練課程
私立大學 D 生	獨來獨往、擔心自己心理出問題	試著跟小團體在一起如資源教室 透過社群網站交朋友
私立大學 E 生	很難跟本系同學交朋友 看不慣本系同學言行	獨來獨往 與外系同學或資源教室工讀生來往
私立大學 F 生	跟系上的人沒有很熟	與外系或教會的人做朋友
私立大學 G 生	同學疏離 被當作空氣 不被當作朋友	專注於功課 坐前排位置 自我調適 找媽媽談 同是亞斯伯格症室友的激勵



身心障礙學生升學大專校院座談會辦理情形



提昇服務身心障礙人員專業能力計畫

身心障礙者權益保障法於民國101年實施上路後，針對身心障礙者的福利服務均有重大的修正，身心障礙機構及團體對於組織的規劃需重新調整，然福利的多元性使得許多的團體至今仍未適從，本會為讓身心障礙機構及團體具備更多的能量，因此將辦理「提昇服務身心障礙人員專業能力計畫」，經由專業性、募款等多方面向去提昇服務身心障礙人員裝備，進而給於身心障礙者更優質的服務。

本次「提昇服務身心障礙人員專業能力計畫」共辦理七次課程，課程內容包含「非營利組織團體工作領導」、「成效導向邏輯模式之方案撰寫與執行」(初階、進階)、「非營利組織行銷企劃管理」、「非營利組織產品設計管理」、「非營利組織勸募技巧」以及「會議規範」等，藉由各種課程內容全面提升身心障礙人員專業能力。



102/08/10由 姚奮志老師以其豐富的實務經驗與組織案例，增進參與者對於「非營利組織團體工作領導」的策略規劃思維



102/08/31、102/09/01由 廖岱珊老師教導「成效導向邏輯模式之方案撰寫與執行」，並透過實作練習指導大家方案撰寫的盲點與技巧



102/10/05由 周元如老師透過許多的案例分享，增進參與者「非營利組織行銷企劃管理」的概念與思考



102/10/06的「非營利組織產品設計管理」課程中，周元如老師介紹各種產品設計的方式，激發大家的創意思維



102/10/26 詹雁翔老師藉由實務上企業評估公益夥伴的經驗，說明「非營利組織勸募技巧」應具備的思考方向與溝通技巧



102/10/27由 蕭雲祥老師講授「會議規範」，教導大家會議進行的規則，以及如何提升會議的效益與效率



自閉症教學影片拍攝

由於自閉症者具有溝通及情緒行為上的服務需求，重度自閉症者甚至可能缺乏基本的生活自理能力，使得自閉症者需要服務人員運用更多的教學技巧，來引導協助自閉症者，故此本會於民國102年度執行「自閉症教學影片拍攝」，首先透過問卷調查瞭解自閉症成人服務機構，在教養自閉症者時使用的教學法及困難，之後聘請劉玉燕、林竹芳、李惠蘭等專業老師，擔任本案指導老師協助影片內容擬定及拍攝。

透過問卷調查，本次共回收到60家成人自閉症服務機構的有效問卷，機構類型包含：住宿型機構(共27間，佔41%)、日間照顧機構(共17間，佔26%)、社區作業設施(共5間，佔7%)、庇護工場(共14間，佔21%)及其他(共3間，佔5%)等；整合所有機構的資料，發現機構在自閉症者的教學或照顧中，所運用到的各種教學方法之頻率依序為(由高至低)：工作分析教學法→結構化教學→隨機教學→社交技巧訓練→自我管理→圖片兌換溝通系統→社會性故事→地板時間；而機構在自閉症者的教學或照顧中，最常處理的需求服務為(由高至低)：基本需求及情緒表達→日常生活的固著行為處理→自我行為規範→自我刺激行為的處理→溝通教學→生活自理訓練→攻擊行為處理→作息表和月曆的使用→同儕協助→替代性教學(示範)；透過資料使我們更能清楚瞭解到機構提供自閉症者的服務需求。

依據問卷調查結果，本會於自閉症教學影片中選定以結構化教學、自我管理、工作分析、社交技巧訓練、社會性故事及圖片兌換溝通系統等教學法進行介紹，並搭配實際的自閉症者教養案例，說明每個教學法如何運用在自閉症者的服務中，期望藉由此片自閉症教學影片，能提供給成人自閉症服務機構做為自閉症教養參考資料。





居家身心障礙者維生器材及必要生活輔具用電優惠服務

壹、申請資格 (以下條件須同時符合)：

- 一、領有身心障礙手冊 (或證明)。
- 二、居住家中且最近1年居住國內超過183日。
- 三、未接受政府全日住宿照顧費用補助 (含同時接受日間照顧及夜間住宿費用補助)。
- 四、使用下列維生器材及必要生活輔具者：

(一) 維生器材

1. 經醫師診斷須持續進行呼吸治療、氧氣治療或咳痰、抽痰等治療，且實際已使用之呼吸器、氧氣製造機、血氧監測儀、化痰機 (器)、咳嗽 (痰) 機、抽痰機及電動拍痰機等維生儀器。
2. 因神經系統、皮膚等相關構造嚴重損傷導致身體排汗或調節體溫之功能喪失，或領有重大傷病卡之外胚層發育不良症 (無汗症)、遺傳性表皮分解性水皰症 (泡泡龍)、魚鱗癬症者，經醫師診斷須使用冷氣調節室溫方能維持身體功能，且確有使用之冷氣。
3. 持有重度身心障礙手冊 (或證明)，符合以下任一項：
 - (1) 長期臥床使用維生設備。
 - (2) 腦部或神經病變、肌肉病變、代謝異常引發之肌肉萎縮。
 - (3) 其他行動不便的神經性病患 (如：第六胸髓以上完全損傷之脊髓損傷病患)，因生理功能損傷或行動不便，並經醫師診斷有體溫調節失調或環境溫度適應失調，且確有使用之電暖器。

(二) 必要生活輔具：

1. 獲得政府補助 (生活輔具補助) 購置電腦輔具之眼控滑鼠、電動輪椅、電動代步車、居家用照顧床 (電動床)、氣墊床 (不含液態凝膠床墊) 等5項生活輔具。
2. 其為自行取得者，應經醫師開立之診斷證明書或地方政府設置輔具中心開立輔具評估報告，於診斷書或評估報告載明必須使用前述5項生活輔具。

貳、維生器材及必要生活輔具適用範圍、優惠用電月份及度數：

分類	項次	項目	每月優惠度數	優惠用電月份	備註
維生器材	1	氧氣製造機	238	全年	每度按表燈非時間電價 (非營業用) 第二段單價計收。
	2	呼吸器	64	全年	
	3	血氧監測儀 (不含電池式)	22	全年	
	4	冷氣機	264	5~10月	
	5	電暖器 (葉片式、陶瓷式、石英管式)	432	12~2月	
	6	電暖器 (鹵素式、碳素式)	288		
	7	抽痰機	6	全年	
	8	咳嗽 (痰) 機	2	全年	
	9	化痰機 (器)	10	全年	
	10	電動拍痰機 (不含電池式)	1	全年	
必要生活輔具	1	電腦輔具之眼控滑鼠	36	全年	
	2	電動輪椅	18	全年	
	3	電動代步車	18	全年	
	4	居家用照顧床 (電動床)	15	全年	
	5	氣墊床 (不含液態凝膠床墊)	8	全年	



參、申請時間、方式及應備文件：

符合申請資格者，自即日起備齊下列文件（維生器材及必要生活輔具可同時以一張申請表申請，診斷證明書可同時註明需使用維生器材、必要生活輔具名稱）自行或委託他人或郵寄至戶籍所在地直轄市、縣（市）政府或鄉（鎮、市、區）公所（視各縣市受理窗口而定）提出申請：

一、申請「維生器材」用電優惠應備文件：

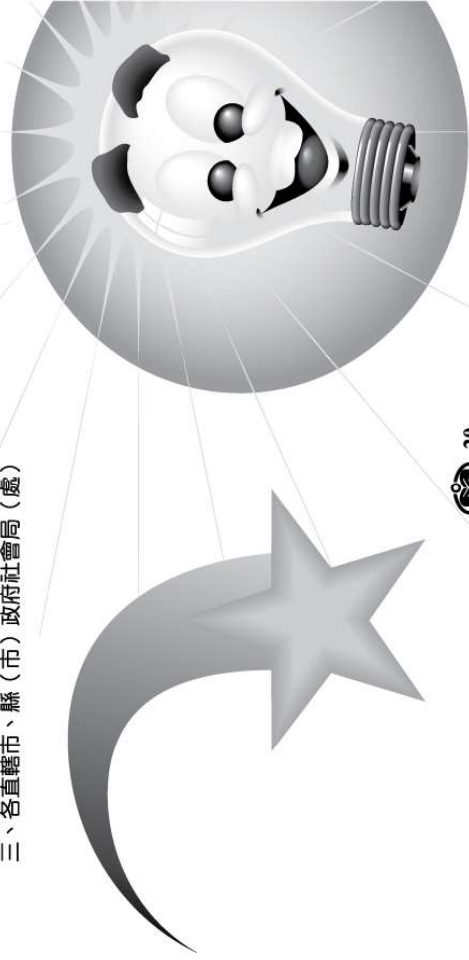
- (一) 申請表。
- (二) 身心障礙手冊（或證明）影本（曾獲內政部「居家身心障礙者維生設備用電」補助者免附）。
- (三) 用電優惠之用戶戶名及電號證明文件影本（電費收據）。
- (四) 醫師開立之診斷證明書（限定3個月內開立之證明書），並應註明需使用維生器材名稱；申請項目曾獲內政部居家身心障礙者維生設備用電補助者及獲縣市政府補助醫療輔具者免附）。
- (五) 申請者居家使用申請用電優惠設備之照片（申請項目曾獲內政部「居家身心障礙者維生設備用電」補助者免附）。
- (六) 其他（可茲證明使用維生器材起始時間且現行仍使用中之證明文件）。

二、申請「必要生活輔具」用電優惠應備文件：

- (一) 申請表。
- (二) 身心障礙手冊（或證明）影本（必要生活輔具來源為縣市政府補助者免附）。
- (三) 用電優惠之用戶戶名及電號證明文件影本（電費收據）。
- (四) 醫師開立之診斷證明書或輔具評估單位開立之輔具評估報告書（限定3個月內開立之證明書或評估報告書，並應註明需使用必要生活輔具名稱。輔具來源為縣市政府補助者免附）。
- (五) 輔具需用電證明（申請居家用照顧床或氣墊床者，需檢附可資證明輔具需用電之證明文件，如可辨別需用電之購買憑證、租賃憑證或保固書、輔具照片等）。
- (六) 其他（可茲證明使用生活輔具起始時間且現行仍使用中之證明文件）。

肆、洽詢單位及電話：

- 一、1957福利諮詢專線
- 二、衛生福利部社會及家庭署：04-22500802
- 三、各直轄市、縣（市）政府社會局（處）





103 學年度身心障礙學生 適性輔導安置高級中等學校

一、簡章報名：

- (一) 適性輔導安置共分三種簡章，學生僅能選擇一種簡章報名，不得重複，違者取消本安置資格。
- (二) 報名資格：
 1. 未曾參加本安置(含原十二年就學安置)之國中畢業或具同等學歷(力)者(應屆畢業生則不受上述年齡之限制)。
 2. 領有各直轄市、縣(市)政府特殊教育學生鑑定及就學輔導會證明或身心障礙手冊。持有「身心障礙證明」之學生，須經各縣/市鑑輔會鑑定符合資格者。
 3. 經各直轄市、縣(市)政府特殊教育學生鑑定及就學輔導會鑑定，並於102年12月31日前已至教育部特教通報網登錄有案之確認個案。
- (三) 各障礙類型報名選擇：詳細規範請見各簡章報名資格。

簡章類別 障礙類型	身心障礙學生安置特殊教育學校	智能障礙類安置高級中等學校集中式特教班	非智能障礙類安置高級中等學校
智能障礙	√	√	
視覺障礙	√		√
聽覺障礙	√		√
學習障礙			√
語言障礙			√
自閉症	√		√
腦性麻痺	√		√
肢體障礙	√		√
情緒行為障礙			√
身體病弱			√
發展遲緩			√
多重障礙(含智障)	√	√	
多重障礙(含視障/聽障/肢障)	√		√
多重障礙(不含智障)			√
其他障礙(含智障)	√	√	
其他障礙(不含智障)	√		√



- (四) 國立臺中啟明學校、國立臺中啟聰學校、國立臺南大學附屬啟聰學校及國立和美實驗學校，為全國性特殊教育學校，各區學生皆可志願選填與安置。
- (五) 由各國民中學統一為學生集體報名：應屆畢業生由就讀國民中學報名；非應屆畢業生請回原就讀國民中學報名。

二、安置作業：

- (一) 學生參加適性輔導安置得再參加其他入學管道，並保留其適性安置名額，但經由其他管道錄取者，僅能選擇一項錄取結果報到，違者取消本教育局(處)安置之入學資格；若其他管道未錄取或未報到時，得回歸本適性輔導安置結果。
- (二) 凡參加適性輔導安置之學生，僅能擇一種簡章報名，且不得參加其他縣/市自行辦理之適性輔導安置管道，違者取消本入學安置資格。
- (三) 智能障礙類學生報名安置高級中等學校集中式特教班之學生，須參加「能力評估」。
- (四) 智能障礙類學生報名安置高級中等學校集中式特教班之學生，採現場唱名分發方式，學生監護人或法定代理人未能親自到場者，應填寫委託書(附件)委請原就讀國中教師、特教組長、輔導主任或學校相關人員到場唱名分發；未到場又未能完成委託程序者，不予安置。
- (五) 非智能障礙類報名安置高級中等學校之學生，經審議身心狀況及其填報之志願後，如有不適性者，必要時辦理「晤談」。須參加晤談之學生請原就讀國中教師或輔導教師務必出席，學生監護人(或法定代理人)得陪同參加晤談。
- (六) 經安置學校發現所繳證件或所填各項資料與事實不符，將取消安置並不得註冊入學；入學後始被發覺者，得依各安置學校規定撤銷學籍。各國中如有作業不實或違反本適性安置規定之情事，由主管教育行政機關追究學校及有關人員之行政責任。

三、餘額安置：

- (一) 名額：餘額安置名額為適性輔導安置結果公告後所剩之餘額。
- (二) 資格：未曾參加本安置且免試入學、特色招生等其他入學管道皆未錄取者，並符合本簡章報名資格者。

詳細資訊請上「103學年度身心障礙學生適性輔導安置」官網

<https://adapt.set.edu.tw/default.asp#查詢>。



103學年度身心障礙 學生升學大專校院甄試

103學年度身心障礙學生升學大專校院甄試已於民國102年11月29日開始發售簡章，本次考試重大變革為先考試後再網路選填志願，使考生能依照個人考試情形選填志願，其他相關訊息請上「103學年度身心障礙學生升學大專校院甄試委員會」網站<http://enable.ncu.edu.tw/index.asp>查詢。

【重要日程表】

項 目	日 期	備 註
發售簡章	102.11.29 (星期五) 開始發售	
網路報名	102.12.24 (星期二) 上午 9:00 起 ~102.12.31 (星期二) 止	報名網址： http://enable.ncu.edu.tw/
繳費時間	102.12.24 (星期二) ~103.01.02 (星期四)	
郵寄報名資料	103.01.02 (星期四) 前，郵戳為憑	報名後須繳寄報名表及相關報名資料。
寄發准考證、公告 報名人數	103.02.10 (星期一)	
學科考試	103.03.21 (星期五) ~ 103.03.23 (星期日)	北部(一)考區：視覺、聽覺、腦性麻痺、 其他障礙考生。 北部(二)考區：自閉症、學習障礙考生。 中部考區：各障別考生。 南部考區：各障別考生。
術科考試	103.03.24 (星期一)	美術：北部(一)考區、中部考區、南部 考區舉行。 音樂：集中在北部(一)考區舉行。
公告參考答案	103.03.25 (星期二) 上午 10:00	公告網址： http://enable.ncu.edu.tw/
試題疑義申請	103.03.27 (星期四) 下午 5:00 前	一律以 e-mail 方式受理。 疑義處理結果於 103 年 4 月 11 日 (星期 五) 中午 12:00 公告。
寄發成績單	103.04.21 (星期一)	
成績複查	103.04.22 (星期二) ~ 103.04.29 (星期二)	
考生網路選填志願	103.04.30 (星期三) 上午 9:00 ~ 103.05.05 (星期一) 下午 5:00	選填志願網址： http://enable.ncu.edu.tw/ 考生網路選填志願如有疑問或需協助，請 洽甄試委員會 (03) 4227151轉 57148~ 57150。
統一分發結果公告	103.05.13 (星期二) 中午 12:00	1. 考生請至甄試委員會網站查詢。 2. 錄取通知書及報到通知書由獲分發大 專校院郵寄。
複查統一分發結果	103.05.13 (星期二) 中午 12:00 ~ 103.05.15 (星期四) 下午 5:00	
錄取生放棄錄取資 格截止日	103.05.22 (星期四) 前，郵戳為憑	



103學年度大學校院辦理 單獨招收身心障礙學生考試

本項考試係依據「大學校院辦理單獨招收身心障礙學生處理原則」，為增進身心障礙學生適性入學大學校院之機會、維護身心障礙學生就學權益，由大學校院據以辦理單獨招收身心障礙學生；其報考學生除具有報考大學校院資格外，並應具有下列資格之一：（一）領有身心障礙手冊者（二）經各直轄市、縣（市）政府特殊教育學生鑑定及就學輔導委員會鑑定為身心障礙學生；各校辦理本項考試資訊請上「特殊教育通報網」（升學資訊→大專校院辦理單獨招收身心障礙學生學校）<http://www.set.edu.tw/setnet/college/college.asp>查詢。

目前已公告本考試之簡章校系為：國立彰化師範大學、臺北醫學大學、華夏技術學院、南華大學、台北海洋技術學院、吳鳳科技大學、育達科技大學、臺灣觀光學院、大仁科技大學、大葉大學、黎明技術學院、明道大學等；以下為臺北醫學大學103學年度單獨招收身心障礙學生考試之招生重要日程表，提供各位考生參考，惟各校實際日期仍須以該校之簡章為準。

【臺北醫學大學103學年度單獨招收身心障礙學生考試—招生重要日程表】

項 目	日 期
簡章公告	102.12.27(週五)起
網路報名	103.04.16(週三)上午9:00起~103.04.24(週四)下午6:00止，一律以網路報名。
上傳書審資料網路繳交期限	103.04.16(週三)上午9:00起~103.04.24(週四)報名系統24小時開放，惟103.04.24(週四)截至下午6:00止。
網路公告面試名單 (寄發面試通知)	103.05.07(週三)
考試日期	103.05.17(週六)
寄發總成績	103.05.18(週日)
複查總成績截止日	103.05.20(週二)(限時掛號，請於當日前送達或寄達)
榜單公告(寄發錄取通知)	103.05.22(週四)
正、備取生網路報到登記	103.05.22(週四)~103.05.27(週二)下午5:00止
備取生遞補公告	103.05.29(週四)上午10:00
報到後放棄入學日期	103.05.31(週六)(掛號郵戳為憑，請於當日前送達或寄達)



星兒工場

★ 瑪德二號電影記者會

瑪德二號電影記者會心得
 今天天氣很熱，我們去兒童樂園參加記者會，有喝珍珠奶茶還有拿小玩具，有看到表演跳舞很好看，結束後吃香口炒麥圈還跟導演阿姨拍照，很開心的一天。

by 小偉



★ 參觀輝煌時代羅馬帝國特展

參觀輝煌時代羅馬帝國特展
 今天在中正紀念堂有羅馬帝國特展，展場共分為帝國皇帝大器胡、羅馬神話小和必寫、神鬼戰士的一天、羅馬人的時尚、豪華的在國宮、女人羅馬戰士的武功等六大主題，還有真實文物，帶領觀眾穿越時空，體驗古羅馬人的生活、文化以及藝術成就，還有穿羅馬衣服拍照。

by 小偉



★ 參觀糖果天后的藝想世界特展

糖果天后展覽
 今天在中正紀念堂有糖果天后的異想世界特展，裡面有很多糖果有畫，還有棒棒糖、糖小朋友烏龜金鼓塔房子、小橋、松鼠花，很喜歡糖果很高興。

by 小婷



★ 參加畫我國父活動

畫我國父
 今天下午跟爸爸媽媽去國父紀念館噴水池，劉老師、郭老師、廖老師、古老師就帶我們去地下室教室畫國父，老師要我們提水桶拿畫紙、水彩筆、好，我們畫了三張國父，他很有趣開心，爸爸很高興。

by 小倩





★味全埔心牧場一日遊



味全埔心農場
 今天早上6:00起床吃早餐整理去學校搭遊覽車去埔心農場
 心農場吃了豐盛的午餐糖果飲料之後上廁所喝水
 看到牛隻中拍照之後吃午餐很好吃，出外遊玩
 大地遊戲很好玩，然後喝水上廁所去搭遊覽車回北營工場
 會會媽媽接我搭捷運然後回家吃晚餐今天真是快樂的一天
 的禮要去

by 小倩

★參觀糖果天后的藝想世界特展

長毛象特展
 今天去中正紀念堂看長毛象沉睡18000年
 的史前巨獸特展，看化石特區動物
 木模型跟長毛象拍照，今天真是快樂一
 天



by 小婷

★參觀輝煌時代羅馬帝國特展

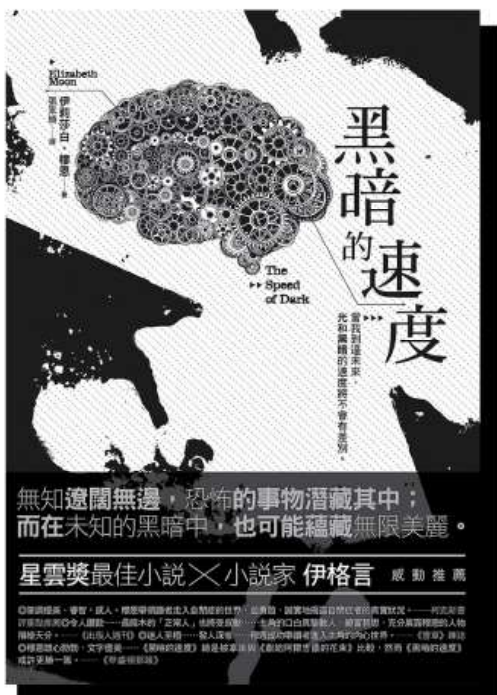


暑假作業電影欣賞心得
 今天老師帶我去西門町真善美戲院
 看暑假作業電影，小男生主角跟家人感
 情不好跟同學很好喜歡打籃球
 游泳釣魚，跟演員拍照
 拍完趕快看回回去星兒工場寫聯絡
 簿準備回家

by 小婷



新書介紹



黑暗的速度 (The Speed of Dark)

作者：伊莉莎白·穆恩 譯者：張家綺
出版社：繆思出版 定價：380元

【作者簡介】

伊莉莎白·穆恩 Elizabeth Moon

一九四五年生於美國德州，著名的科幻與奇幻作家。六歲即開始創作，第一本書的主題是關於她的狗，但直至四十歲方有作品正式出版。

擁有歷史學士與生物學士學位，並曾以電腦專家身分服務於美國海軍陸戰隊。因此其作品內容多與軍事科幻相關，但也對生物學、政治學與人際關係著墨甚深。一九八八年出版第一本小說，隔年便獲康普頓·克洛克獎，奠定此後在文壇之地位，後亦曾獲星雲獎、雨果獎肯定。

穆恩的獨子麥克是一位自閉症者，《黑暗的速度》即為她獻給愛子的作品，不僅入圍亞瑟·克拉克獎，更獲二〇〇三年星雲獎最佳長篇小說獎殊榮。

創作之餘，穆恩喜歡攝影、園藝、烹飪、擊劍、馬術，以及音樂。

【內容簡介】

◎2003年星雲獎 (Nebula Awards) 最佳長篇小說得主

◎令人讚歎……最麻木的「正常人」也將受感動……主角的口白真摯動人，饒富哲思，充分展露穆恩的人物描繪天分。|《出版人週刊》

我的侷限是千真萬確、無法改變的粗黑線條，框出我的人生，侷限著我。我唯一能演的角色就是正常人。

我每天都感得到核心問題的存在，彷彿我身體中心有顆巨大圓石，那是個沉甸甸又尷尬的存在，影響我做的每件事，或者我嘗試去做的每件事。

要是石頭不在了呢？

路·艾倫戴爾和一般人一樣，有工作，經濟獨立，有關心他的朋友，也有心儀的女子。他在製藥公司擔任電腦工程師，負責處理模式。唯一和一般人不大一樣的是，小路是自閉症者。他屬於遺失的一代，在錯誤的時間點出生，來不及享受科技的贈禮。

然而出現了契機—新的治療方式可以把小路變得像「正常人」一樣。但若沒有自閉症，小路還會是小路嗎？他是否還會喜歡一樣的古典樂？他還會看到其他人不曾注意的色彩和模式嗎？更重要的是，他是否會依然愛瑪裘莉？

黑暗有速度嗎？黑暗總是在那兒等著；這樣說來，黑暗總是比光快一步。而在已知之前，未知早已存在。

【各方好評】

◎筆調優美、睿智、感人。穆恩帶領讀者走入自閉症的世界，並勇敢、誠實地揭露自閉症者的真實狀況。|柯克斯書評星號推薦

◎令人讚歎……最麻木的「正常人」也將受感動……主角的口白真摯動人，饒富哲思，充分展露穆恩的人物描繪天分。|《出版人週刊》

◎迷人至極……發人深省……穆恩成功帶讀者進入主角的內心世界。|《書單》雜誌

◎穆恩雄心勃勃，文字優美……《黑暗的速度》總是被拿來與《獻給阿爾吉儂的花束》比較，然而《黑暗的速度》或許更勝一籌。|《華盛頓郵報》



團體會員名單



基隆市自閉症家長協會

* 地址：202基隆市中正區義一路67之7號3樓
* 電話：02-2422-9680
* 傳真：02-2422-6367

彰化縣自閉症肯納家長協會

* 地址：500彰化市陳稜路207號
* 電話：04-722-3460
* 傳真：04-720-2851

台北市自閉症家長協會

* 地址：103台北市大同區酒泉街189號
* 電話：02-2595-3937 02-2595-3786
* 傳真：02-2594-7374

南投縣自閉症關懷協會

* 地址：542南投縣草屯鎮和興一街22號4樓
* 電話：049-230-4537
* 傳真：049-230-2026

台灣肯納自閉症基金會

* 地址：112臺北市北投區行義路129號
* 電話：02-2874-1699
* 傳真：02-2874-8177

嘉義市關懷自閉症協會

* 地址：600嘉義市西區友孝路19號2樓B室
* 電話：05-231-1203
* 傳真：05-231-5833

台北市自閉兒社會福利基金會

* 地址：105台北市南京東路四段103號10樓
* 電話：02-2713-8108
* 傳真：02-2713-7783

台南市自閉症協進會

* 地址：700台南市永福路2段81巷1號2樓
* 電話：06-228-8719
* 傳真：06-280-5149

新北市自閉症服務協進會

* 地址：241新北市三重區溪尾街109號3樓
* 電話：02-8985-5768 02-8985-7688
* 傳真：02-8985-5764

高雄市自閉症協進會

* 地址：800高雄市新興區中正三路28號9樓
* 電話：07-236-7763 07-238-6782
* 傳真：07-236-3775

桃園縣自閉症協進會

* 地址：330桃園市南華街77號9樓之1
* 電話：03-338-6117
* 傳真：03-338-9383

星星兒社會福利基金會

* 地址：800高雄市新興區中正三路5號11樓之1
* 電話：07-223-5879
* 傳真：07-223-5531

桃園縣智障者家長協會

* 地址：330桃園縣桃園市延壽街143巷12號1樓
* 電話：03-369-9135 03-379-9361
* 傳真：03-370-5844

屏東縣自閉症協進會

* 地址：900屏東縣屏東市建豐路180巷35號5樓
* 電話：08-735-1024
* 傳真：08-735-1025

新竹市自閉症協進會

* 地址：300新竹市東南街142巷28號2樓
* 電話：03-561-1095
* 傳真：03-561-9305

台東縣自閉症協進會

* 地址：950台東市強國街321號2樓
* 電話：089-342-330
* 傳真：089-348-658

新竹縣智障福利協進會

* 地址：314新竹縣竹東鎮大林路227號
* 電話：03-510-4057
* 傳真：03-510-0440

花蓮縣自閉症協會

* 地址：970花蓮市商校街178號
* 電話：03-831-1353
* 傳真：03-834-1494

苗栗縣自閉症協進會

* 地址：350苗栗縣竹南鎮康德街98巷18號
* 電話：037-475-604
* 傳真：037-470-045

花蓮縣智障福利協進會

* 地址：970花蓮縣花蓮市球崙二路238號
* 電話：03-823-7756
* 傳真：03-822-4728

台中市自閉症教育協進會

* 地址：408台中市南屯區東興路一段450號
* 電話：04-2472-3219 04-2471-5873
* 傳真：04-2472-3214

宜蘭縣自閉症者福利協進會

* 地址：260宜蘭縣宜蘭市民權路1段65號3樓
* 電話：03-935-6672
* 傳真：03-933-3794



中華民國自閉症總會

信用卡 單次/定期 捐款授權書

立案字號：台內社字第8504979號

填表日期：_____年_____月_____日 介紹人：_____

商店代號：01-250-0201-4 中華民國自閉症總會

一、授權人基本資料：

捐款人姓名：_____

持卡人簽名：_____

信用卡卡號：_____

信用卡有效期限：西元_____年_____月

VISA MASTER JCB U卡 AE

授權號碼：_____ (持卡人請勿填寫)

地址：_____

電話：() _____ () _____

二、捐款方式：

(一) 月繳型：_____元，採每月固定繳納一次/自民國_____年_____月起。

(二) 隨性：_____元，僅捐這一次。

(三) 每季(三個月)捐款一次 _____元/自民國_____年_____月起。

(四) 每半年捐款一次 _____元/自民國_____年_____月起。

(五) 每年捐款一次 _____元/自民國_____年_____月起。

三、收據寄送

收據抬頭：_____

年度捐款收據(隔年元月寄發，以利報稅) 逐次開立寄發

免寄收據

四、本會取得您的資料後，將完整安全儲存於內部資料庫中，並防止未經授權人員之接觸。未經過您的同意，本會不會將您非公開之資料透露給本會之外的第三者。

五、您的每一筆捐款皆定期於本會會訊及官網辦理公開徵信，刊登捐贈人之基本資料(包括捐贈者名稱或姓名、捐贈財物、捐贈年月及捐贈用途)。
。是否願意公開徵信： 是 否。

六、若要停止捐款，請來電通知。

* 授權信用卡定期捐款條款：

本人茲授權「中華民國自閉症總會」及信用卡中心，符自本人信用卡進行之捐款扣繳；並於每月15日前，自本人信用卡內自動付款作業。

中華民國自閉症總會

電話：(02) 2394-4258 傳真：(02) 2394-4392

地址：10075 臺北市中正區寧波西街62號3樓

感謝您對於總會的支持，謝謝！



中華民國自閉症總會

服務項目

- 一、促請政府頒訂具體可行之法令條文，加速推動自閉症者之醫療、教育、職訓、就業、就養..等相關權益及福利事宜。
- 二、藉由傳播媒體之宣導，喚起社會大眾，認識自閉症；提供諮詢服務，使相關人員能早期發現、早期療育，並給予接納、關懷、輔導及資助。
- 三、擔任與各基本會員及服務自閉症機構、政府單位之溝通協調角色，並辦理國內外自閉症相關機構之交流聯繫與合作事宜。
- 四、發行有關自閉症之書籍、雜誌或刊物。
- 五、辦理自閉症者之訓練活動課程及服務事項。
- 六、辦理從事自閉症相關工作人員之專業訓練及進修。
- 七、提供相關資料協助及促進醫療機構研究分析自閉症之成因、預防之道，並能給予早期診斷，及時進入療育體系。
- 八、配合相關法令，整合各項資源，使自閉症者能獲得最妥善的服務。

郵政劃撥存款收據

注意事項

- 一、本收據請詳加核對並妥為保管，以便日後查考。
- 二、如欲查詢存款入帳詳情時，請檢附本收據及已填妥之查詢函向各連線郵局辦理。
- 三、本收據各項金額、數字係機器印製，如非機器列印或經塗改或無收款郵局收訖章者無效。

請寄款人注意

- 一、帳號、戶名及寄款人姓名通訊處各欄請詳細填明，以免誤寄；抵付票據之存款，務請於交換前一天存入。
- 二、每筆存款至少須在新台幣十五元以上，且限填至元位為止。
- 三、倘金額塗改時請更換存款單重新填寫。
- 四、本存款單不得黏貼或附寄任何文件。
- 五、本存款金額業經電腦登帳後，不得申請撤回。
- 六、本存款單備供電腦影像處理，請以正楷工整書寫並請勿摺疊。帳戶如需自印存款單，各欄文字及規格必須與本單完全相符；如有不符，各局應婉請寄款人更換郵局印製之存款單填寫，以利處理。
- 七、本存款單帳號與金額欄請以阿拉伯數字書寫。
- 八、帳戶本人在「付款局」所在直轄市或縣（市）以外之行政區域存款，需由帳戶內扣收手續費。

交易代號：0501、0502現金存款 0503票據存款 2212劃撥票據託收

本聯由儲區處存查 360,000東(100張)94.2 210×110mm (80g/m²模) (上亞)保管五年

如果您的孩子出現以下情形 七種以上，請即刻與我們聯繫！

 抗拒正常反應方式	 莫名其妙的笑	 模仿別人說話	 聽而不聞，無反應	 不怕危險
 對疼痛感應遲鈍	 無特別原因卻表現極度哭鬧	 喜歡轉動東西	 不易與人親近	 持續怪異的遊戲方式
 與其他兒童相處困難	 行為固定，拒絕變化	 目光不與人接觸	 態度冷漠	 不願踢球但會堆積木
 操作技巧缺乏一致性	 以手(姿)勢表達需要	 對物體的喜好表現不恰當	 極端好動或過度被動安靜	

會址：10075 臺北市中正區寧波西街62號3樓

電話：(02) 2394-4258

傳真：(02) 2394-4392

郵政劃撥：18827249

網址：www.autism.org.tw

信箱：autism@seed.net.tw

98-04-43-04 郵政劃撥儲金存款單

帳號 **18827249** 金額 仟 佰 拾 萬 仟 佰 拾 元
新台幣 (小寫)

通訊欄 (限與本次存款有關事項)

戶名	社團法人中華民國自閉症總會	
姓名	寄款人	
通訊處	□□□-□□	
電話	經辦局收款戳	

虛線內備供機器印錄用請勿填寫

◎寄款人請注意背面說明
◎本收據由電腦印錄請勿填寫

郵政劃撥儲金存款收據

收款帳號戶名	
存款金額	
電腦記錄	
經辦局收款戳	